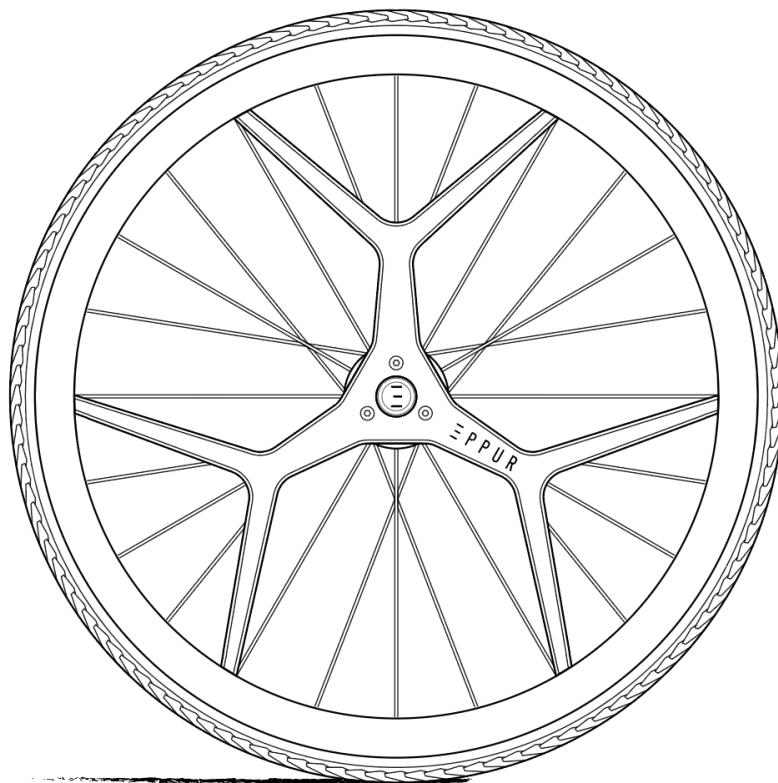


BRUKARMANUAL

DREEFT från Eppur




*Denna produkt överensstämmer med förordning (EU) 2017/745 om medicintekniska produkter.
Det datum då produkten släpptes ut på marknaden anges i CE-försäkran om
överensstämmelse.*

*Tillverkare: Eppur SAS, 70 rue du Docteur Yersin, 59 120 Loos
Företagsregistreringsnummer: 88178940800013
Momsregistreringsnummer: FR47881789408
E-postadress: hello@eppur.eu*

INNEHÅLLSFÖRTECKNING

I.	ALLMÄNT	4
1)	Information om brukarmanualen	4
2)	CE-överensstämmelse	4
3)	Garanti och ansvarsbegränsning	4
4)	Avsedd användning.....	5
II.	PRODUKTBESKRIVNING.....	5
1)	Användning	5
2)	Allmän information	5
3)	Tekniska data	6
1.	Mått och vikt	6
2.	Omgivningsförhållanden	6
3.	Material.....	6
4.	Identifieringsetikett.....	7
4)	Hjulens delar	7
1.	Översikt	7
2.	Delar	8
III.	ANVÄNDA DREEFT-HJULEN	9
1)	Montering och demontering	9
1.	Kompatibilitet	9
2.	Drivning	9
3.	Montering och demontering.....	10
4.	Montering av andra hjul på Dreeft-adaptrar.....	11
2)	Första användningen	11
1.	Säkerhetsinformation.....	11
2.	Första användningen av rullstol med Dreeft-hjul	11
3)	Underhåll av hjulen	11
4)	Transportera hjulen	12
IV.	SÄKERHET	12
1)	Varningssymboler och deras betydelse	12
2)	Allmän säkerhetsinformation – före användning	12

3)	Allmän säkerhetsinformation – säker användning	12
4)	Allmän säkerhetsinformation – montering	13
V.	UNDERHÅLL	14
1)	Säkerhetsinformation	14
2)	Underhållsschema	15
3)	Hitta och reparera fel.....	15
VI.	EFTER ANVÄNDNING 	15
1)	Kassering	15
VII.	ANTECKNINGAR.....	16

I. ALLMÄNT

1) Information om brukarmanualen

Läs denna manual innan du använder Dreeft-hjulen och spara den för framtida referens vid behov. Följ alla säkerhetsinstruktioner för att undvika person- och produktskador.

Denna manual **MÅSTE** tillhandahållas till användarna av produkten.

Det är strängt förbjudet att demontera hjulnaven utan godkännande från Eppur SAS eller deras auktoriserade distributörer. Garantin gäller inte om hjulnaven demonteras utan sådant godkännande.

Det kan hända att Dreeft-hjulen inte fungerar korrekt om hjulnaven demonteras. Detta kan utsätta brukaren för en risk för skador till följd av förlorad styrning eller fall.

Du hittar detta dokument i PDF-format på webbplatsen eppur.eu, under **Reseller area (Återförsäljare)**. PDF-filen kan också visas i ett förstorat format.

För ytterligare information om denna brukarmanual, kontakta den auktoriserade återförsäljaren som levererade dina Dreeft-hjul. Du kan också kontakta den auktoriserade Eppur SAS-distributören i ditt land eller tillverkaren direkt via följande e-postadress: help@eppur.eu.

2) CE-överensstämmelse

Dreeft-hjulen uppfyller kraven i förordning (EU) 2017/745 om medicintekniska produkter. Enligt bilaga VIII till denna förordning och dess klassificeringsregler klassificeras Dreeft-hjulen som klass I. Tillverkaren har upprättat försäkran om överensstämmelse under eget ansvar.

3) Garanti och ansvarsbegränsning

Tillverkarens rättsliga garanti om bristande överensstämmelse är 2 år från fakturadatomet för produkten vid normal användning.

Följande slitagedelar omfattas inte av den rättsliga garantin om bristande överensstämmelse eftersom de slits vid normal användning av produkten:

- Däck.
- Inre rör.
- Fälgband.
- Greppöverdrag på drivringarna.

Tillverkaren är ansvarig i händelse av bristande överensstämmelse förutsatt att produkten används enligt beskrivningarna och instruktionerna i denna manual. Tillverkaren avsäger sig allt ansvar i händelse av skador som uppstår på grund av användning som inte följer anvisningarna i detta dokument.

Garantianspråk kan endast riktas till den leverantör som har levererat produkten.

4) **Avsedd användning**

Innan du använder denna produkt ska du bekanta dig med hur den ska hanteras och användas för att undvika olyckor eller skador.

Observera följande:

- Brukare och deras assistenter måste instrueras i säker användning av Dreeft-hjulen av kvalificerad personal som känner till dessa användaranvisningar.
- Underhåll och reparationer får endast utföras av kvalificerad personal. I händelse av problem, kontakta den auktoriserade leverantören som levererade produkten till dig.
- Alla uppdateringar av användnings- och monteringsanvisningar finns tillgängliga på webbplatsen eppur.eu under **Reseller area (Återförsäljare)**.

II. **PRODUKTBESKRIVNING**

1) **Användning**

Dreeft-hjulen är rullstolshjul med integrerad broms för manuella rullstolar. Det finns ett bromssystem på hjulnavet som styrs med drivringarna, vilket gör att brukaren kan bromsa utan att riskera att skada händerna. För att aktivera bromsen måste drivringen dras bakåt – ju hårdare den dras desto starkare blir bromskraften. Hjulen monteras på rullstolen med hjälp av en koppling som fästs på stolens ram.

Dreeft-hjulen är avsedda för självständig eller assisterad mobilitet i rullstol för personer som har delvis eller totalt nedsatt rörlighet i de nedra extremiteterna.

Hjulen kan användas både utomhus och inomhus på stabil mark.

2) **Allmän information**

<i>Beskrivning av Dreeft-hjulen</i>	Dreeft-hjulen är en uppsättning hjul för rullstol som har ett så kallat "back-pedaling"-bromssystem. Hjulnavet på respektive hjul har ett bromssystem som styrs med drivringen. Hjulen fästs på rullstolens ram med hjälp av en koppling som ingår i installationssatsen.
<i>Syftet med Dreeft-hjulen</i>	Dreeft gör det möjligt för brukaren att bromsa, vända och sakta ner med mindre ansträngning i de övre extremiteterna och ingen friktion på händerna. Dreeft-hjulen är avsedda för självständig eller assisterad mobilitet i rullstol för personer som har delvis eller totalt nedsatt rörlighet i de nedre extremiteterna.
<i>Indikationer</i>	Personer som använder manuell rullstol och är avsevärt eller fullständigt rörelsehindrade på grund av strukturella och/eller funktionella skador i de nedre extremiteterna, men har tillräckligt med styrka och greppstyrka i armar/händer för att kunna driva rullstolen.

Kontraindikationer	Personer som inte kan använda en manuell rullstol självständigt, personer med ensidig förlamning.
Brukare	Personer som använder manuell rullstol (äldre personer, vuxna och ungdomar) som inte har ensidig förlamning och kan driva fram rullstolen självständigt. Personer som väger mindre än 120 kilo.

3) Tekniska data

1. Mått och vikt

Hjulets vikt beror på de delar som valts från måttbroschyren som finns på webbplatsen eppur.eu under **Reseller area (Återförsäljare)**.

2. Omgivningsförhållanden

Dreeft-hjulen måste:

- skyddas från fukt vid förvaring,
- skyddas från extrema temperaturer (under -20 °C eller över 40 °C),
- hållas borta från saltvatten,
- skyddas mot sand eller andra damm-/smutspartiklar som kan påverka hjulen och bromsfunktionen.

Dreeft-hjulen kan användas vid regnväder.

3. Material

Materialen beror på de komponenter som valts från måttbroschyren som finns på webbplatsen eppur.eu under Reseller area (Återförsäljare).

Komponenterna nedan gäller för alla Dreeft-hjul.

Fälg	Aluminium
Ekrar	Stål
Nav	Stål
Drivringsfläns	Aluminium
Däck	Gummi
Axel för snabbfrigöring	Stål och aluminium

4. Identifieringsetikett

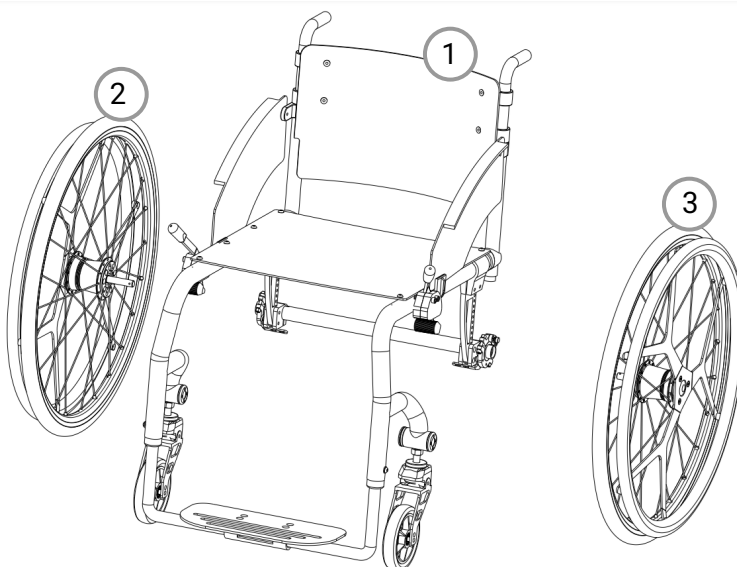
En identifieringsetikett för denna medicintekniska produkt finns på insidan av aluminiumflänsen.



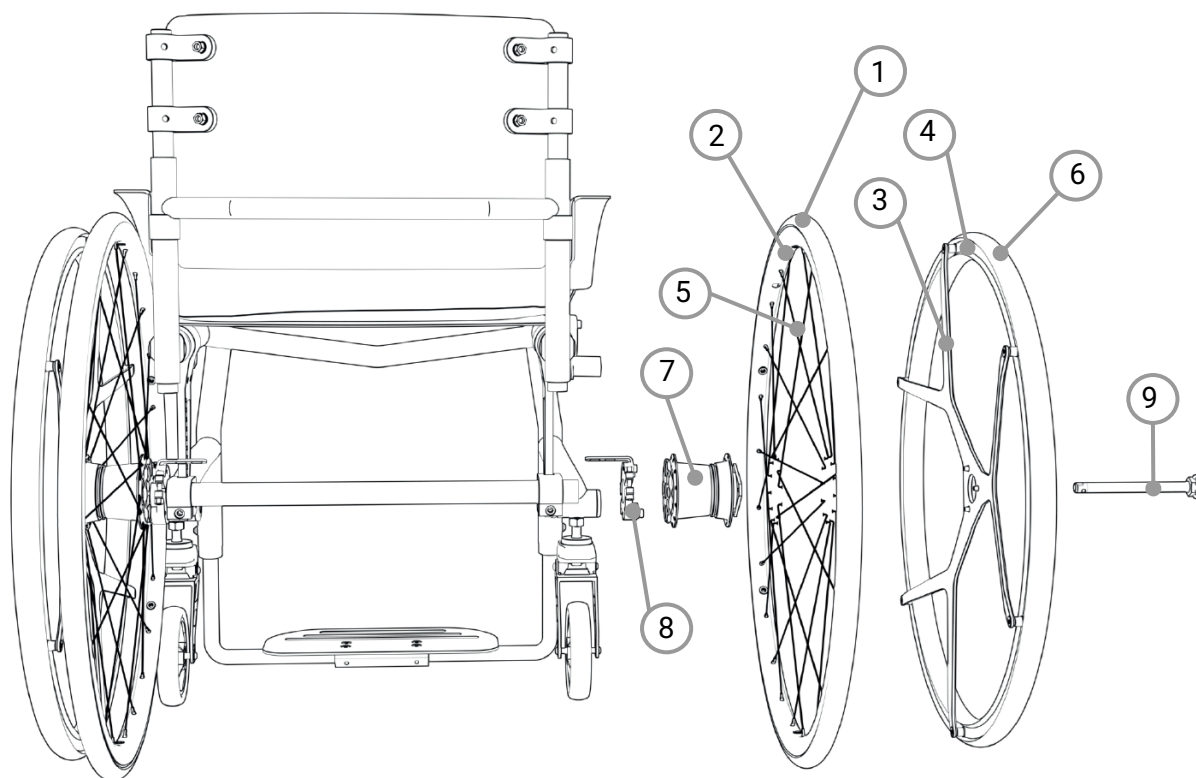
- | | |
|---|---|
| <ol style="list-style-type: none"> 1. Tillverkarens adress 2. Handelsnamn 3. Produktreferens 4. Tillverkningsdatum 5. Ömtålig produkt 6. Använd inte om förpackningen är defekt | <ol style="list-style-type: none"> 7. Läs instruktionerna före användning 8. CE-märkt produkt 9. UDI-spårbarhetsnummer läses enligt följande:
(01) Tillverkarens kod
(11) Tillverkningsdatum ÅÅMMDD
(21) Serienummer |
|---|---|

4) Hjulens delar

1. Översikt



1. Rullstolsram
2. Höger hjul
3. Vänster hjul

2. Delar

1. Däck
2. Fälg
3. Hjulfläns
4. Drivring
5. Ekrar

6. Greppöverdrag för drivring
7. Nav
8. Adapter
9. Axel för snabbfrigöring

III. ANVÄNDA DREEFT-HJULEN

1) Montering och demontering

1. Kompatibilitet

Adaptorn och axeln måste passa för stolen på vilken hjulen ska monteras.

⚠ Om en axel eller adapter inte passar stolsmodellen, använd inte produkten och kontakta produktleverantören.

Leverantören måste säkerställa kompatibilitet med en referensadapter och din rullstol. Om du är osäker eller behöver byta rullstol måste du fråga leverantören om bekräftelse. Du kan fylla i kompatibilitetsformuläret som finns på eppur.eu.

2. Drivning

- Framåtrörelse

Dreeft-hjulen rör sig framåt när drivringarna flyttas fram. Vid framåtkörning aktiveras hjulen direkt, precis som på ett vanligt hjul.

- Frihjul

Under framåtkörning kan drivringen förbli stillastående i förhållande till stolen, utan att det hindrar rullstolen från att förflyttas framåt. Frihjulsläget på drivringen har ett "tomgångsspel" på några centimeter som varken aktiverar framåtväxeln eller bromsen.

- Bromsning

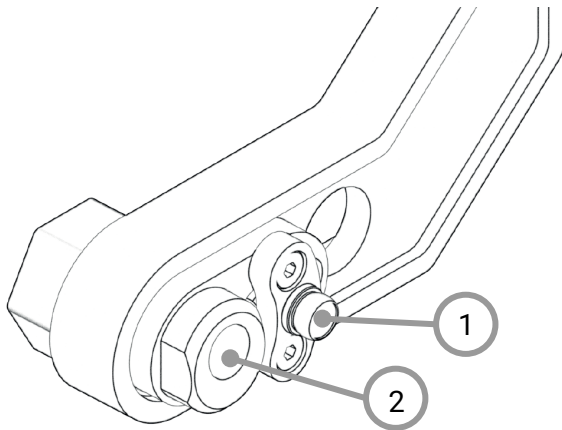
Under framåtrörelse kan brukaren aktivera bromsen genom att föra drivringen i motsatt riktning. Inbromsningen är proportionell mot tryckkraften bakåt. Ju längre bak drivringen trycks desto starkare blir bromskraften.

- Bakåtrörelse

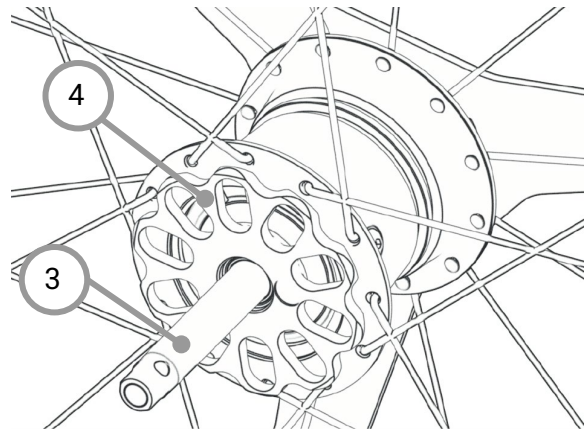
När rullstolen har stannat kan brukaren backa genom att flytta drivringarna bakåt.

Respektive hjul kan styras separat för att styra rullstolens riktning.

3. Montering och demontering



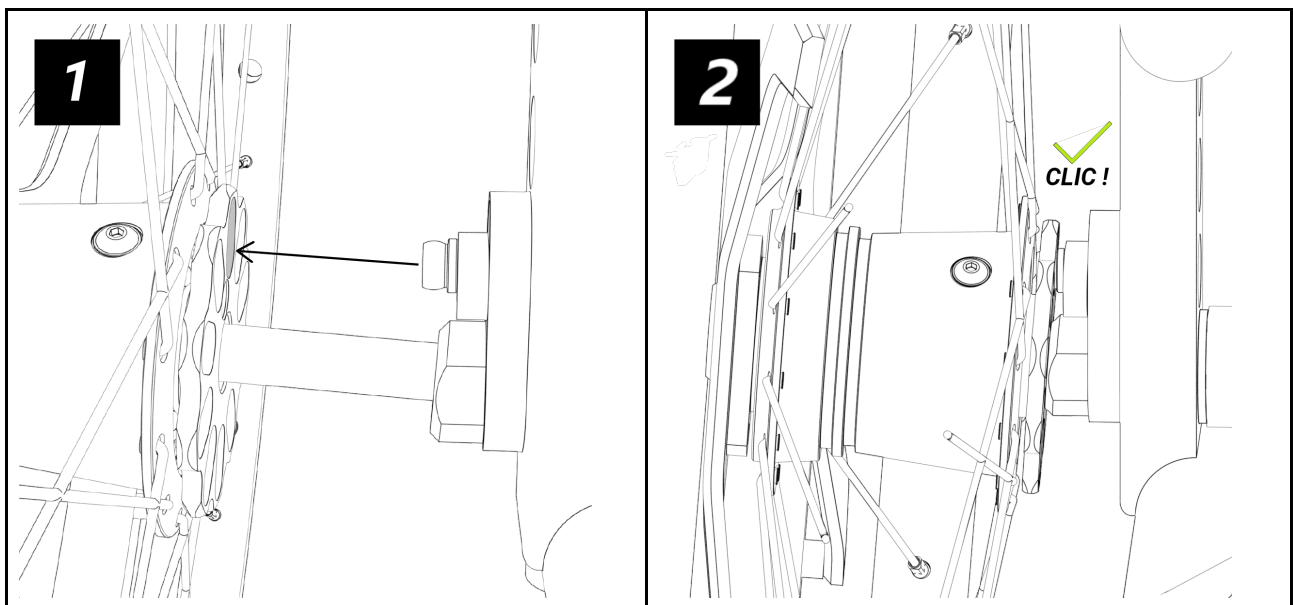
1. Centreringsstift för adapter
2. Axelingång



3. Snabbfrigöringsaxel från drivhjulet
4. Navets adapter

Montering av hjulen på rullstolen:

1. Tryck ner knappen på snabbfrigöringsaxeln.
2. Kontrollera att hjulskivan och centreringsstiftet för adaptern har samma färg. OBS! Det finns bestämda vänster- och högerhjul (**bild 1**).
3. För in drivhulets axel i rullstolens positioneringsingång (axelingång).
4. Vrid hjulet tills centreringsstiftet för adaptern kommer in i ett av hålen i adaptern (**bild 2**).
5. Kontrollera att tryckknappen har tryckts upp. Dra i hjulet för att kontrollera att det sitter säkert och är låst på ramen.



⚠ Kontrollera alltid att hjulet sitter säkert och är låst genom att dra det utåt efter montering.

⚠ Fäst det högra hjulet på höger sida (GUL PRICK) och det vänstra hjulet på vänster sida (BLÅ PRICK). Bromssystemet fungerar inte om hjulen monteras på fel sida.

4. Montering av andra hjul på Dreeft-adaptrar

⚠ När rullstolen är utrustad med Dreeft-adaptrar kan det hända att andra hjulmodeller blir inkompatibla med stolen. För att fortsätta använda andra hjul (t.ex. rullstolens originalhjul eller MTB-hjul), kontakta leverantören som sålde produkten så att de kan kontrollera kompatibiliteten och anpassa hjulens monteringsaxlar därefter.

2) Första användningen

1. Säkerhetsinformation

Hjul med drivringar fungerar annorlunda än klassiska hjul. Hantering av en rullstol kräver därför övning och brukaren måste öva i en säker miljö innan rullstolen används utomhus.

2. Första användningen av rullstol med Dreeft-hjul

När du använder rullstolen med Dreeft-hjul för första gången ska du göra följande övningar på plan mark med en följeslagare för att bekanta dig med hjulens funktion. Följeslagaren måste stå bakom rullstolen för brukarens säkerhet i händelse av fall.

- **Framåtrörelse:** För drivringarna framåt.
- **Bromsning:** Dra drivringarna bakåt för att bromsa och fortsätt dra tills rullstolen stannar helt.
- **Bakåtrörelse:** Dra drivringarna bakåt tills rullstolen stannar, fortsätt sedan att föra dem bakåt för att börja backa.
- **Ta dig över hinder:** Höj framhjulen för att ta dig över hindret. Var försiktig med spelet i drivringarna, det kan göra det svårare att upprätthålla statisk balans.

⚠ Öva på att vänja dig vid progressiv bromsning och på att inte bromsa för snabbt.

⚠ Öva aldrig på att balansera på hjulen eller ta dig över hinder utan tippskydd eller utan hjälp av någon som står bakom dig och kan skydda dig om du faller.

3) Underhåll av hjulen

Använd inte starka rengöringsmedel, lösningsmedel eller hårda borstar för rengöring. Rengör hjulen med skonsamt rengöringsmedel och vatten. Torka snabbt och noggrant.

⚠ Skador kan uppstå om fett tvättas bort eller blåses ut med tryckluft från kullagren eller navet.

⚠ Trycket i däcken (marathon +) måste vara mellan 6 och 10 bar.

4) *Transportera hjulen*

Hjulen kan tas bort om rullstolen ska transporteras i ett fordon.

⚠ Var noga med att säkra och skydda hjulen under transport.

IV. SÄKERHET

1) *Varningssymboler och deras betydelse*

Varning för möjlig risk för olyckor och allvarliga skador.

Varning för möjlig risk för olyckor och skador.

Varning för möjlig risk för tekniska skador.

2) *Allmän säkerhetsinformation – före användning*

Risker på grund av felaktig användning av produkten (förlust av bromsfunktion, fallolyckor, rullstolen välter osv.)

Situationer:

- **Överskriden användningstid.**
- **Defekta däck.**

Anvisningar:

- Riskerna ökar om produkten används längre än den angivna användningstiden (5 år). Sluta använda hjulen och kontakta din leverantör om följande händer:
 - Försämrad bromsfunktion.
 - Problem med adaptrarna eller trasiga adaptrar.
 - Deformerade hjul.
 - Trasiga ekrar.
 - Punkterade däck.
 - Allt ovanligt beteende på drivringarna eller bromsfunktionen.
- När den högsta användningstiden har uppnåtts bör brukaren eller assistenten kontakta den kvalificerade personalen som utförde hjuljusteringen eller företagets eftermarknadsavdelning. Brukaren kommer att få information om risker och aktuella möjligheter till att renovera hjulen.
- Se till att däcken inte är slitna eller skadade.
- Byt ut däcken om de är skadade. Kontakta din leverantör för att reparera hjulen.

3) *Allmän säkerhetsinformation – säker användning*

Risk för att fingrarna fastnar

- **Risk för att fingrar fastnar mellan ekrarna och flänsen vid användning av hjulen.**
- **Risk för att fingrar fastnar mellan drivringen och fälgen vid en sidokollision.**

Anvisningar:

- För inte in fingrarna mellan ekrarna och drivringsflänsen vid användning av hjulet och när det roterar.
- Lägg till en plastfläns till hjulets ekrar för att förhindra klämrisk.

Risker under användning (vältrisk, fallolyckor, kollisioner)**Situationer:**

- **För hård inbromsning.**
- **Bristfällig bromsvana.**
- **Brukare med ingen eller begränsad erfarenhet.**
- **Plötslig acceleration.**
- **Farlig körning.**

Anvisningar:

- Öva på att använda rullstolen med Dreeft-hjul enligt denna manual (sidan 10).
- Försök aldrig balansera på hjulen utan tippskydd om du inte vet hur man gör. Om du vill lära dig att balansera på hjulen: öva i en säker miljö med en säkerhetsrem som hålls av en utbildad person, eller med en person som står bakom rullstolen.
- Lär dig att använda rullstolen med hjulen med hjälp av övningarna i instruktionerna.
- Kör inte på sluttningar som är brantare än 7° och/eller överskrider den gräns rekommenderas av rullstolstillverkaren. Systemet förhindrar inte hjulen kan tappa greppet på marken. Bromsfunktionen förloras om detta händer.

4) Allmän säkerhetsinformation – montering**Risker med bristande kontroller före användning****Situationer:**

- **Montering på fel sida.**
- **Fallolyckor.**
- **Förlust av bromsfunktion.**

Anvisningar:

- Före första användningen: kontrollera att hjulen sitter fast ordentligt i stommen och att axeln är låst.
- Kontrollera att höger och vänster hjul är monterade på rätt sida (inte omvänt).
- Se till att parkeringsbromsarna fungerar på hjulen.
- Se till att däcktrycket är mellan 6 och 10 bar (marathon +).

Risker vid felaktig montering (bromsen fungerar inte)**Situationer:**

- **Felaktig montering av adaptern på stommen eller vice versa.**
- **Felaktig justering av parkeringsbromsen vid montering.**
- **Fel vid borttagning/montering av hjulen.**
- **Fel adapter (vid byte av rullstol).**

Anvisningar:

- Efter monteringen, kontrollera att hjulet fungerar som det ska genom att rotera det i luften och trycka drivringen bakåt för att testa bromsfunktionen.
- Kontrollera att hjulen står helt stilla när parkeringsbromsarna är aktiverade.
- Läs monteringsanvisningarna noggrant där monteringen förklaras i detalj.

V. UNDERHÅLL

1) Säkerhetsinformation

Kontrollera Dreeft-hjulens skick före varje användning.

Hjulen får inte användas om det finns några defekter på dem. Detta gäller instabilitet, förlust av bromsfunktionen eller ett tekniskt fel på hjulen som hindrar brukaren från att styra rullstolen. Kvalificerad personal måste informeras så fort som möjligt för att korrigera eventuella defekter som upptäckts.

Om du upptäcker slitage, deformationer, skador eller lösa delar, kontakta en kvalificerad person (auktoriserad återförsäljare, distributör eller tillverkare).

Tillverkaren rekommenderar att hjulen kontrolleras av kvalificerad personal var 12:e månad. Detta underhåll kan utföras samtidigt som underhållet av din rullstol.

Bristande underhåll kan leda till allvarliga skador och/eller äventyra brukarens liv.

Endast kvalificerad personal hos den auktoriserade återförsäljaren, distributören eller tillverkaren får utföra reparationer och underhåll på hjulen. Om en reparation krävs kommer den att utföras av återförsäljaren om möjligt, annars kommer hjulen att skickas till distributören eller tillverkaren.

2) Underhållsschema

Kontroll	Åtgärd	Före användning	Varje månad	Var 12:e månad
Parkeringsbromsarnas funktion	Kontrollera att de är korrekt justerade så att hjulen låses.	X		
Kontroll av däcktrycket	Kontrollera att däcktrycket stämmer överens med däckmodellen.		X	
Bromsarnas funktion	Kontrollera om det finns några förändringar i spel och bromsar.		X	
Kontroll av adaptrarna	Kontrollera att adaptrarna fortfarande är korrekt monterade och inte deformerade.			X

3) Hitta och reparera fel

Du (eller en assistent) kan utföra lättare underhåll på vissa delar och se till att de fungerar korrekt:

- Kontrollera att skruvarna är åtdragna, särskilt före den första användningen av rullstolen med Dreet-hjul, eller efter att ha justerat stolen med hjul och adaptrar. Om ett problem uppstår ska du omedelbart sluta använda hjulen och kontakta återförsäljaren så snart som möjligt.
- Drivhjulssystemet måste kontrolleras så att inget smuts eller damm finns på hjulaxeln eller i axelcylindern. Smörj hjulaxeln lätt då och då med en tunn, hartsfri olja (t.ex. symaskinsolja).
- Torka av rullstolen och hjulen om de blir blöta.

VI. EFTER ANVÄNDNING

1) Kassering

Produkten måste returneras till återförsäljaren för kassering. Alla produktkomponenter måste kasseras i enlighet med gällande miljöskyddsbestämmelser i det berörda landet.

