



SmartChair PL001-8002

Bruksanvisning

INNEHÅLL

1. TILL ANVÄNDAREN.....	2
2. SÄKERHETSMÄRKNING.....	3
3. ELEKTROMAGNETISKA STÖRNINGAR.....	4
4. TEKNISKA SPECIFIKATIONER.....	5
5. PRODUKTENS UTFORMNING.....	6
6. SÄKERHET.....	8
7. INSTALLATIONSGUIDE.....	18
8. HOPFÄLLNING.....	22
9. DRAGFUNKTION.....	24
10. INSTÄLLNING.....	26
11. BATTERI.....	29
12. FELSÖKNING.....	34
13. GARANTI.....	36
14. FÖLJESEDEL.....	37
15. TRANSPORT I PERSONBIL.....	38
16. RENGÖRING.....	39

1. TILL ANVÄNDAREN

Bästa kund,

Tack för att du har valt KD:s elrullstol PL001-8002.

Den här produkten har hög säkerhet och komfort och är lätt att manövrera. Den hjälper dig att återfå rörligheten och kommer att vara din pålitliga följeslagare.

Stolen har två 250 W borstlösa likströmsmotorer och kan användas både inomhus och utomhus. (Omgivningstemperaturen bör ligga mellan -5 °C och +45 °C.) Elrullstolen är superkompakt, lätt samt vik- och bärbar.

Modellen, som har beteckningen PL001-8002, klassificeras som en medicinteknisk produkt av klass I och uppfyller kraven i EU-förordning 2017/745 av den 5 april 2017 (MDR).

Använd inte elrullstolen innan du har läst igenom och förstått bruksanvisningen. Om du har svårt att förstå varningarna, anmärkningarna och instruktionerna i den här bruksanvisningen bör du kontakta återförsäljaren för att få professionell vägledning och hjälp. Annars kan du drabbas av kroppsskador på grund av felaktig användning.

Bruksanvisningen beskriver elrullstolens funktioner, driftläge och underhåll på ett systematiskt sätt. Kontakta återförsäljaren eller tillverkaren om du behöver ytterligare hjälp och vägledning.

2. SÄKERHETSMÄRKNING

Bekanta dig med följande varningsskyltar, förbudsskyltar och instruktionsskyltar så att du kan använda PL001-8002 säkrare och mer effektivt.

Märkningar på ramen

	Bakåtrotsrotation		Läs igenom och följ instruktionerna i den här bruksanvisningen.
	Framåtrotsrotation		Säkerhetsvarning
	Transportläge		Del som är i kontakt med användaren
	Säkert		Del som kan komma i kläm
	Lyft		Förvaras rent och torrt
	Rotation		Godkänt EMI/RFI-test på immunitetsnivån 30 V/m.
	Klämrisk		

Märkningar på batteriet

	Laddningsuttag		Brandfarligt material
	Godkänt för flygtransport		Kortslutning
	Kassering		Frätande ämne
	och återvinning av batteri		

3. ELEKTROMAGNETISKA STÖRNINGAR

Elrullstolens elsystem kan påverkas av elektromagnetiska störningar. Därför är det viktigt att användaren läser igenom de här instruktionerna. Det här avsnittet beskriver problemen som kan uppstå på grund av kända elektromagnetiska störningar så att användaren kan vidta lämpliga säkerhetsåtgärder för att förhindra eller minimera riskerna.

Elrullstolens elsystem är känsligt för elektromagnetisk strålning från master, radio- och tv-sändare och kommunikationsutrustning som walkie-talkies. Störningar från sådan elektromagnetisk strålning kan göra att rullstolens bromsar och styrsystem inte fungerar som de ska eller går sönder.

Elrullstolens elsystem har klarat EMI-testet på 30 V/m. Det har högt störningsmotstånd och en viss immunitet mot de flesta vanliga elektromagnetiska energikällor.

För säkerhets skull bör du försöka hålla avstånd till apparater som sänder ut radiovågor, bland annat radio- och tv-sändare. Om rullstolen gör okontrollerade rörelser när du använder den bör du stänga av den omedelbart.

4. TEKNISKA SPECIFIKATIONER

Allmänna specifikationer	
Mått (utfälld): L x B x H	1 100 mm x 620 mm x 945 mm
Mått (hopfälld): L x B x H	400 mm x 620 mm x 900 mm
Maxlast	150 kg
Nettovikt	32,6 kg (med batteri)/ 30 kg(utan batteri)
Maximal lutningsvinkel vid körning i uppförbacke	6°
Körsträcka vid full laddning	≥15 km (i normala förhållanden)
Maxhastighet	6 km/h
Vändradie	980 mm
Maxhöjd på hinder som kan passeras	50 mm
Motor	
Typ	Borstlös likströmsmotor
Nominell effekt	250 W
Ingångsspänning/-ström	24 V DC
Antal	2
Bromssystem	Intelligent elektromagnetisk broms
Bromssträcka	Vid maxhastighet: <1 m
Batteri	
Typ	Litiumbatteri
Nominell kapacitet	12 Ah
Utspänning	24 V DC
Antal	1
Styrenhet	
Typ	Borstlös styrenhet med vippkontakt för dubbla borstlösa motorer
Ineffekt	280 W
Ingångsspänning/-ström	24 V DC/12 A Maxvärde: 15 A
Framhjul	
Hjuldiameter x däckbredd	200 mm x 50 mm
Typ	Massivt däck
Material	PU
Antal	2
Bakhjul	
Hjuldiameter x däckbredd	300 mm x 55 mm
Typ	Massivt däck
Material	PU/gummi
Antal	2

Produkten har en livslängd på 5 år

5. PRODUKTENS UTFORMNING

5.1 HUVUDKOMPONENTER

I det här underavsnittet beskrivs elrullstolens huvudsakliga delar. Bekanta dig med de olika delarna så att du lär dig hur rullstolen är uppbyggd och kan beskriva och lösa problem om något går sönder.

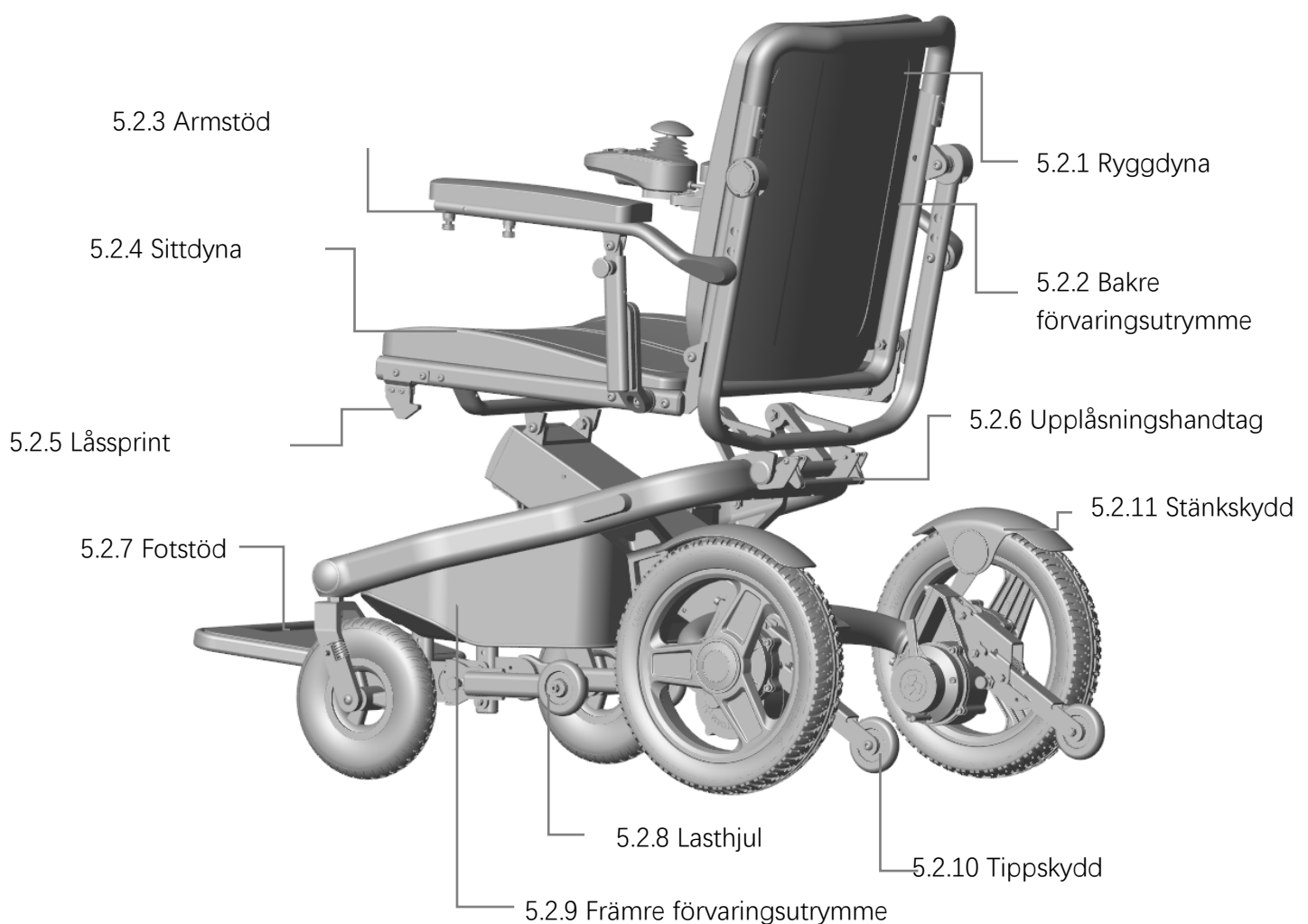
- 5.1.1 Borstlös likströmsmotor
- 5.1.2 Batteri
- 5.1.3 Manöverpanel
- 5.1.4 Styrenhet
- 5.1.5 Framhjul



5.2 ÖVRIGA KOMPONENTER

I det här underavsnittet beskrivs elrullstolens övriga delar. Genom de här komponenterna får du en bättre förståelse för rullstolens detaljfunktioner.

- 5.2.1 Ryggdyna
- 5.2.2 Bakre förvaringsutrymme
- 5.2.3 Armstöd
- 5.2.4 Sittdyna
- 5.2.5 Låssprint
- 5.2.6 Upplåsningshandtag
- 5.2.7 Fotstöd
- 5.2.8 Lasthjul
- 5.2.9 Främre förvaringsutrymme
- 5.2.10 Tippskydd
- 5.2.11 Stänkskydd



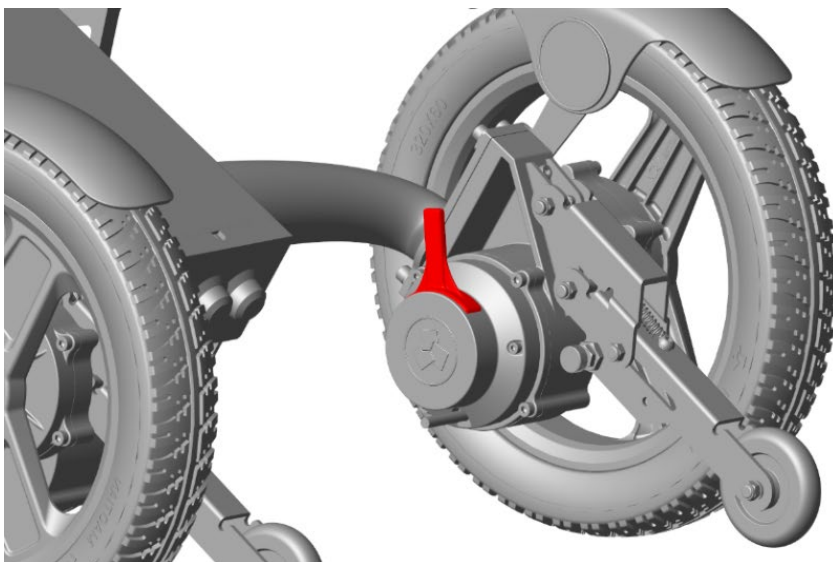
6. SÄKERHET

6.1 FÖR ANVÄNDAREN

1. Innan du använder rullstolen första gången bör du få instruktioner i hur den används på ett säkert sätt av professionell vårdpersonal. Öva på att använda elrullstolen tillsammans med vårdpersonalen tills du känner dig tillräckligt säker för att köra framåt, vända, köra över hinder, bromsa osv. på egen hand.
2. Sätt dig in i hur elrullstolen används och läs noggrant igenom säkerhetsanvisningarna innan du använder den.
3. Se till att verktyg eller andra metallföremål inte kommer i kontakt med batteriets poler. Vid kontakt kan batteriet kortslutas eller så kan det bildas en elektrisk stöt som orsakar skador.
4. Kontrollera säkerheten i användningsområdet innan stolen används och vidta nödvändiga åtgärder för att minska riskerna. Kontakta återförsäljaren eller kundtjänst om du inte kan garantera en säker användning.

6.2 FÖR VÅRDPERSONAL

1. Du måste hjälpa användaren att göra en plan som är så säker som möjligt i samråd med läkare, sjuksköterska och fysioterapeut.
2. När du ska skjuta elrullstolen framåt måste du dra den elektromagnetiska låsspärren (figur 6.2.1) mot frihjulet eller det upplåsta läget så att rullstolen försätts i manuellt läge. I det läget fungerar inte bromsen på styrenheten.



6.2.1

3. Tänk också på följande när du skjuter elrullstolen framför dig:
 - 3.1 Hjälp användaren att hitta rätt kroppsställning utifrån människokroppens dynamik så att användaren inte skadar ryggen. Böj på knäna och håll ryggen rak och upprätt när du

lyfter användaren eller elrullstolen.

3.2 Berätta för användaren vad du ska göra, varför du ska göra det och vad du vill att han/hon ska göra så att användaren kan förbereda sig. På så sätt minskar risken för skador.

3.3 När du skjuter rullstolen rakt fram eller gör en skarp sväng bör du sänka hastigheten så att rullstolen inte välter.

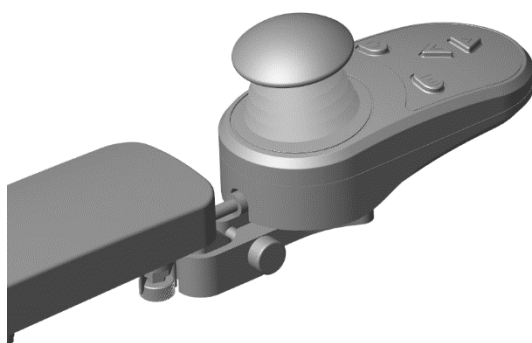
3.4 Påminn användaren att luta sig mot ryggstödet när du ska luta rullstolen bakåt. Rör dig långsamt när du kör elrullstolen nerför en trappa så att användaren eller själva rullstolen inte skadas.

6.3 MANÖVERPANEL

Manöverpanelen på PL001-8002 kan flyttas framåt och bakåt (figur 6.3.1). Du kan flytta manöverpanelen till den plats som känns mest bekväm. Manöverpanelen kan dock vara placerad på ett sådant sätt att den riskerar att stöta i omgivande föremål. För att manöverpanelen inte ska skadas kan du behöva

1. justera dess position för att förhindra kollision
2. sänka hastigheten så mycket som möjligt när du kör i trånga utrymmen.

Vi rekommenderar att du låter kontrollera manöverpanelens säkerhet och funktion hos återförsäljaren var sjätte månad.



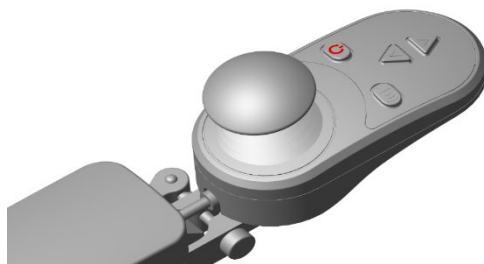
6.3.1

6.4 STATISKT LÄGE

Stäng av strömmen med ett kort tryck på avstängningsknappen när elrullstolen inte används (figur 6.4.1) så att

1. manöverpanelen inte aktiveras vid oavsiktlig beröring, vilket kan få rullstolen att röra sig
2. rullstolen inte påverkas av elektromagnetisk strålning som kan aktivera rullstolens driftsystem.

Låt ingen annan vidröra manöverpanelen så att rullstolen inte gör oväntade rörelser som kan resultera i skador.



6.4.1

6.5 ANVÄNDNINGSMILJÖ

6.5.1 Avsedd användning

1. Elrullstolen är avsedd att användas på plana underlag som betong, asfalt och inomhusgolv.
2. Använd inte rullstolen på sand, lös jord eller ojämna underlag eftersom hjulen, kullagren, motorn och andra delar då kan skadas eller lossna.

6.5.2 Körning i trafikmiljö

1. Följ de lokala trafikreglerna när du kör på allmän väg.
2. För att synas bättre kvällstid har rullstolen reflexer (fig. 6.5.2.1).
3. Användaren kan också bära reflexkläder.
4. Se till att de andra trafikanterna ser dig när du kör rullstolen i trafiken. Ta ögonkontakt med bilförarna innan du fortsätter framåt och signalera vad du tänker göra tills du är säker på att det är säkert att köra.



6.5.2.1

6.5.3 Olämplig användning

1. Den här elrullstolen får inte användas eller förvaras i regn, snö eller is.
2. Om stolen kommer i kontakt med vatten eller används i hög luftfuktighet kan den drabbas av funktionsfel. Elrullstolen är inte helt vattentät och i fuktiga miljöer kan det bildas rost på stolens insida. Om elrullstolen har blivit genomblöt ska batteriet tas ut så snabbt som möjligt och stolen ska inte användas förrän den är helt torr.
3. **Följ de här rekommendationerna för att förhindra funktionsfel:**
 - 3.1 Undvik att placera eller använda elrullstolen i miljöer som utsätts för vatten (kraftigt regn) eller mycket fuktiga miljöer.
 - 3.2 Använd inte rullstolen när du duschar, simmar etc.
 - 3.3 Använd inte rullstolen i närheten av vattendrag (floder, sjöar, hav osv.).
 - 3.4 Byt manöverpanelen om den är skadad för att förhindra säkerhetsproblem på grund av invändig kortslutning.
 - 3.5 Kontrollera att alla elanslutningar är säkra och sitter fast ordentligt.
4. Kör försiktigt på låg hastighet om underlaget är vått eller halt.
 - 4.1 Om något av drivhjulen tappar greppet måste du stänga av rullstolen omedelbart så att du inte förlorar kontrollen.
 - 4.2 Kör inte i sluttningar eller på ramper som är täckta av snö, is, vatten, olja osv.
5. Kontrollera att strömmen är avstängd efter avslutad användning, ladda batterierna fulla och håll rullstolen ren och torr.

6.6 TRANSPORT I FORDON

1. Undvik helst att sitta i rullstolen när du reser med buss, tunnelbana, flyg, båt eller andra transportmedel.

2. Om du sitter i rullstolen när du reser med sådana transportmedel är det extremt viktigt att du spänner fast säkerhetsbältet och väljer en plats där rullstolens hjul eller ram kan fixeras så att du inte skadas vid ett plötsligt stopp eller en trafikolycka.

3. Placera inte rullstolen längst fram i fordonet där du kan störa körningen.

4. Sitt helst inte i rullstolen när du kliver på och av ett transportfordon. Om du måste kliva av/på utan att lämna rullstolen får du inte låta någon annan lyfta rullstolen i arm- eller ryggstödet. Rullstolen måste lyftas med ett stadigt grepp i fram- och bakkanten på sittdynans ram.

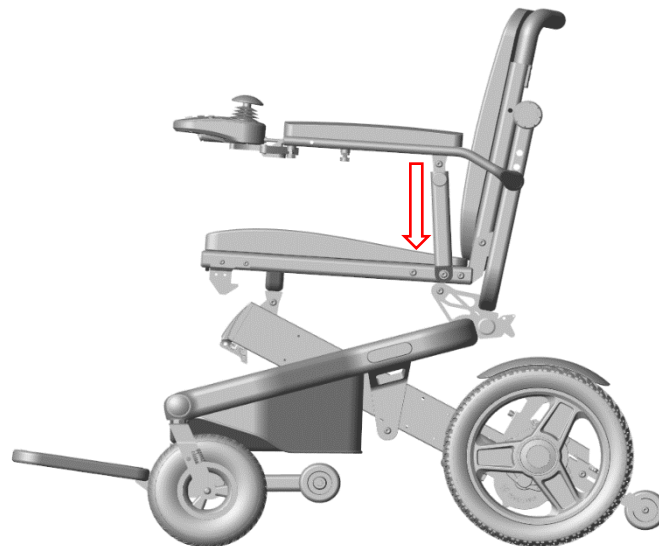
5. Se till att elrullstolen är välbalanserad och stadig när du kör så att du inte välter. Följande faktorer kan påverka rullstolens viktfordelning:

1. Sitsens höjd och vinkel.

2. Användarens sittposition eller tyngdpunkt.

3. Ryggsäckar eller andra föremål som hängs på rullstolens ryggstöd. Det kan ändra totalvikten och viktfordelningen.

Om du behöver modifiera eller justera elrullstolen måste du först rådgöra med leverantören och inhämta tillverkarens godkännande. Den modifierade rullstolen kan behöva ytterligare justeringar för att balansen ska bli korrekt. Var extra försiktig när du använder den modifierade rullstolen tills du hittar rätt balans och vet hur du undviker att falla eller välta.



6.7 SÄTTA SIG I/KLIVA UR RULLSTOLEN

För att kunna förflytta sig på egen hand måste man ha bra balans och rörlighet. När du förflyttar dig rekommenderar vi att du tar stöd i en punkt som är något högre än sittdynan så att du inte ramlar.

1. Kontrollera att strömmen är avstängd innan du sätter dig i rullstolen. Annars kan rullstolen göra en oväntad rörelse om du råkar komma åt joysticken.

2. Kontrollera att den elektromagnetiska låsspärren är i låst läge och att rullstolen inte kan flytta på sig när den utsätts för yttre krafter.

3. Rådgör med vårdpersonalen om hur du tar dig i och ur rullstolen så säkert som möjligt.

3.1 Lär dig hur du ska placera kroppen och stötta dig när du förflyttar dig.

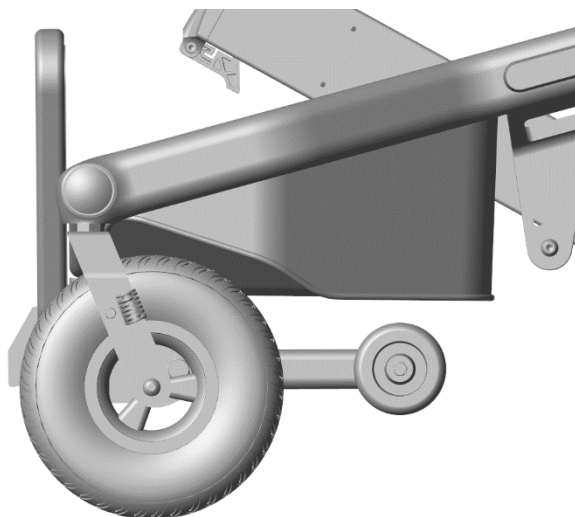
3.2 Be andra hjälpa dig tills du är säker på att du kan ta dig i och ur rullstolen på ett säkert sätt.

4. Flytta rullstolen så nära det önskade läget som möjligt. Använd lämplig hjälputrustning om det är möjligt.

5. Fäll upp fotstödet med händerna eller fötterna såsom visas i figur 6.7.1. Håll sedan i det fasta föremålet så att du kan sätta dig i rullstolen på ett bra sätt.

6. Stå inte på fotstödet när du förflyttar dig till eller från rullstolen eftersom stolen då kan tippa framåt och skada dig. Fäll upp fotstödet innan du sätter dig i rullstolen så att det inte är i vägen.

7. När du ska kliva ur rullstolen fäller du först upp fotstödet. Du kan också trycka på armstödet låsknapp (på valfri sida), fälla upp armstödet och kliva ur från sidan (fig. 6.7.2).



6.7.1



6.7.2

6.8 Luta kroppen

Om du sträcker ut händerna eller lutar dig åt någon sida kan rullstolens balans påverkas. Om du inte sitter rätt kan du ramla av eller välta rullstolen. Så här kan du minska risken för att du eller rullstolen skadas:

1. När du förflyttar dig, t.ex. lyfter ena sidan av kroppen eller kliver upp från stolen, bör du inte luta kroppen utanför sittdynan.
2. Luta inte kroppen för mycket när du flyttar dig framåt på stolen. Höften ska alltid vara i kontakt med sittdynan.
3. Sträck inte ut händerna för att komma åt föremål som är utanför din räckvidd eftersom det kan leda till att du tappar balansen och ramlar.
4. Försök inte plocka upp saker genom att böja dig ner framåt mellan knäna.
5. Ta inte spjörn mot fotstödet när du sträcker på dig eftersom rullstolen då kan välta, vilket kan leda till allvarliga skador.
6. Luta dig inte mot ryggstödet övre kant eftersom rullstolen då kan välta och ryggstödet skadas.
7. Om du behöver ta på dig kläder när du sitter i rullstolen bör du först kontrollera att strömmen är avstängd så att rullstolen inte sätts i rörelse om du vrider på kroppen eller kommer åt joysticken av misstag.

6.9 Köra över hinder

Det kan vara farligt att köra över trösklar och potthål, köra in och ut ur hissar, köra i sluttningar osv. Olämplig användning kan resultera i kroppsskador eller skador på rullstolen. För att elrullstolen inte ska välta rekommenderar vi att du gör följande:

1. Ta bort trösklar eller täck dem med ramper som rullstolen kan köra över.
2. Installera en ramp vid ytterdörren.
3. Kontrollera noggrant att eventuella hinder längs din planerade körsträcka inte är högre eller större än vad elrullstolen klarar av.
4. Se till att du kan passera hindren smidigt och säkert i rullstolen.
5. För ökad säkerhet kan du justera kroppens tyngdpunkt på följande två sätt:
 - 5.1 Luta långsamt överkroppen lite framåt när du kör över ett hinder som lutar uppåt.
 - 5.2 Luta överkroppen lätt mot ryggstödet när du kör över ett hinder som lutar nedåt.

6.10 Köra i sluttningar

När du kör i en sluttning förändras rullstolens balans.

Observera att sluttningar även innefattar backar och ramper. Om du inte känner dig helt trygg med att använda den här elrullstolen i sluttningar bör du be andra om hjälp och försöka undvika att använda den på egen hand.

Var extra uppmärksam på följande:

1. Elrullstolen får inte användas i sluttningar med mer än 6° lutning.

2. Elrullstolen får inte köras i våta eller hala sluttningar (t.ex. snö, is, vatten eller olja).
3. Elrullstolen får inte köras i kuperade områden med många upp- och nedförsbackar.
4. Elrullstolen får inte köras i sluttningar om det finns hål eller ojämnheter vid foten av backen.

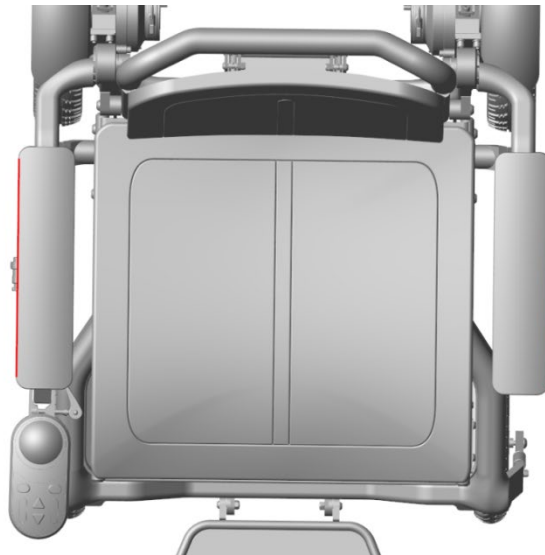
6.11 Maxlast

1. Rullstolens maxlast är 150 kg. Den får inte överskridas.
2. Under inga omständigheter bör användaren styrketräna i rullstolen.
3. Om rullstolen överbelastas kan ramen, de fastskruvade delarna och hopfällningsmekanismen skadas. Användaren eller andra kan drabbas av allvarliga skador, och även rullstolen kan skadas.
4. Om rullstolen skadas på grund av överbelastning upphör garantin att gälla.

6.12 Åka rulltrappa

Tänk på följande när du åker rulltrappa:

1. Rullstolen får inte köras uppför eller nerför trappor eller rulltrappor på grund av risken för allvarliga personskador.
2. Rullstolar kan användas i hissar. Kör in och ut när hissdörren öppnas och se till att dörren hålls öppen när du passerar genom den.
3. 8002-armstödens bredd kan justeras. Den utvändiga maxbredden är 700 mm (figur 6.12.1). Kontrollera därför att hissdörrens bredd är större än 700 mm så att du inte fastnar när du kör in i eller ut ur hissen.



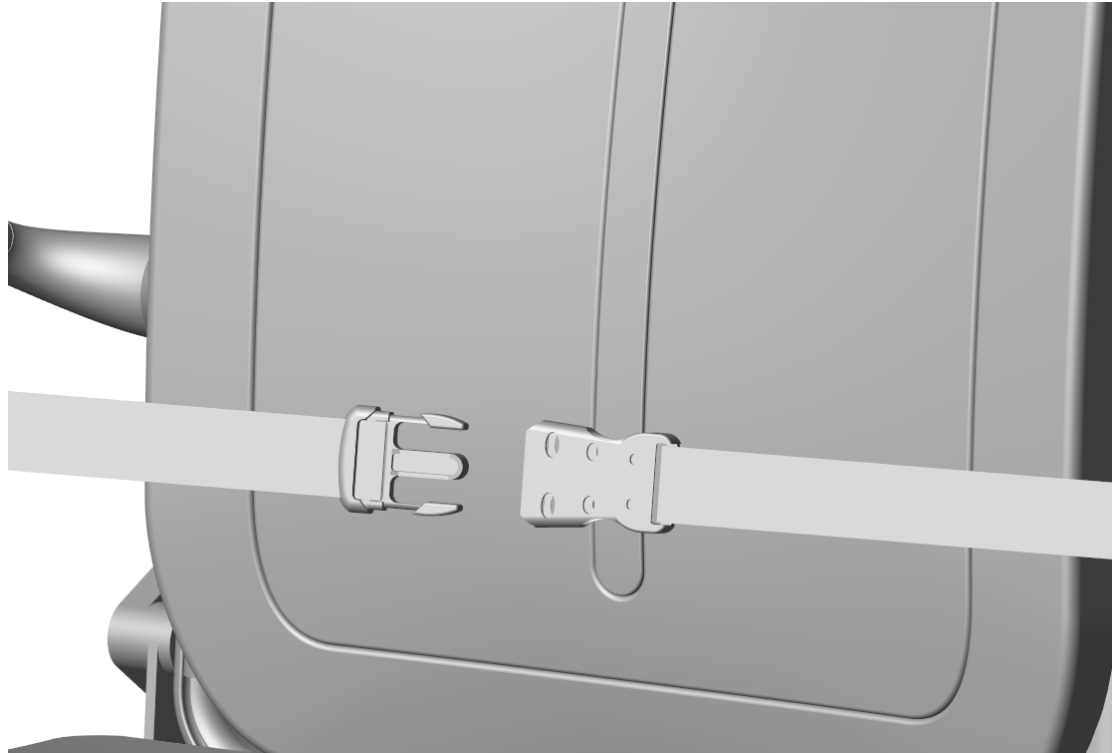
6.12.1

7. INSTALLATIONSGUIDE

7.1 SÄKERHETSÄLTE

Vi rekommenderar att du spänner säkerhetsbältet när du använder elrullstolen (figur 7.1.1). Säkerhetsbältet är en viktig del som kan förhindra att du glider framåt på sitsen.

Du kan justera bältet till rätt längd så att du sitter säkert och bekvämt.



7.1.1

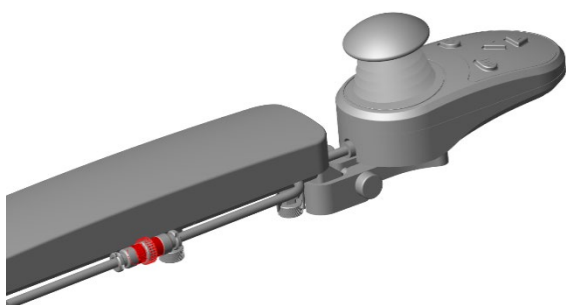
7.2 MANÖVERPANEL

7.2.1 Montera manöverpanelen

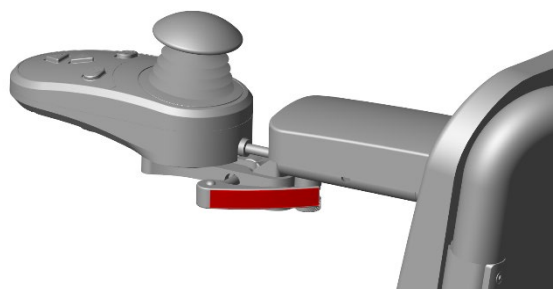
Manöverpanelen kan monteras på höger eller vänster armstöd beroende på användarens önskemål. (Som standard är manöverpanelen monterad på höger armstöd. Kontakta leverantören om du vill flytta den till vänster sida.)

Så här tar du bort joysticken:

1. Vrid och lossa först den bakre förlängningskabeln (fig. 7.2.1).
2. Lossa sedan klämfästet (fig. 7.2.2).



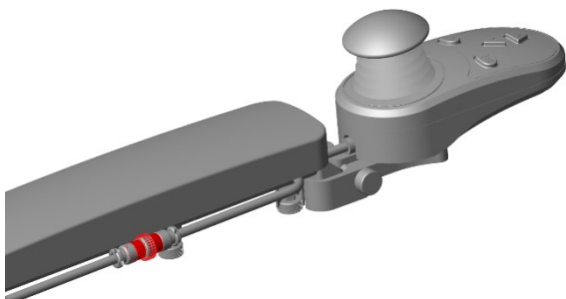
7.2.1



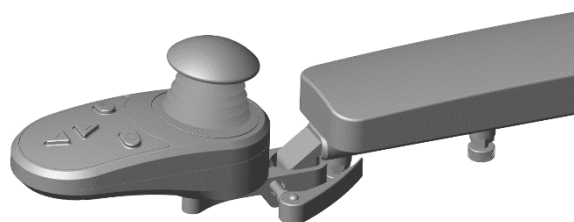
7.2.2

Så här monterar du joysticken:

1. Koppla ihop kabeln från manöverpanelen och förlängningskabeln (fig. 7.2.3) och fixera dem genom att vrida låsringen.
2. Fäst joysticken i klämfästet (figur 7.2.4).



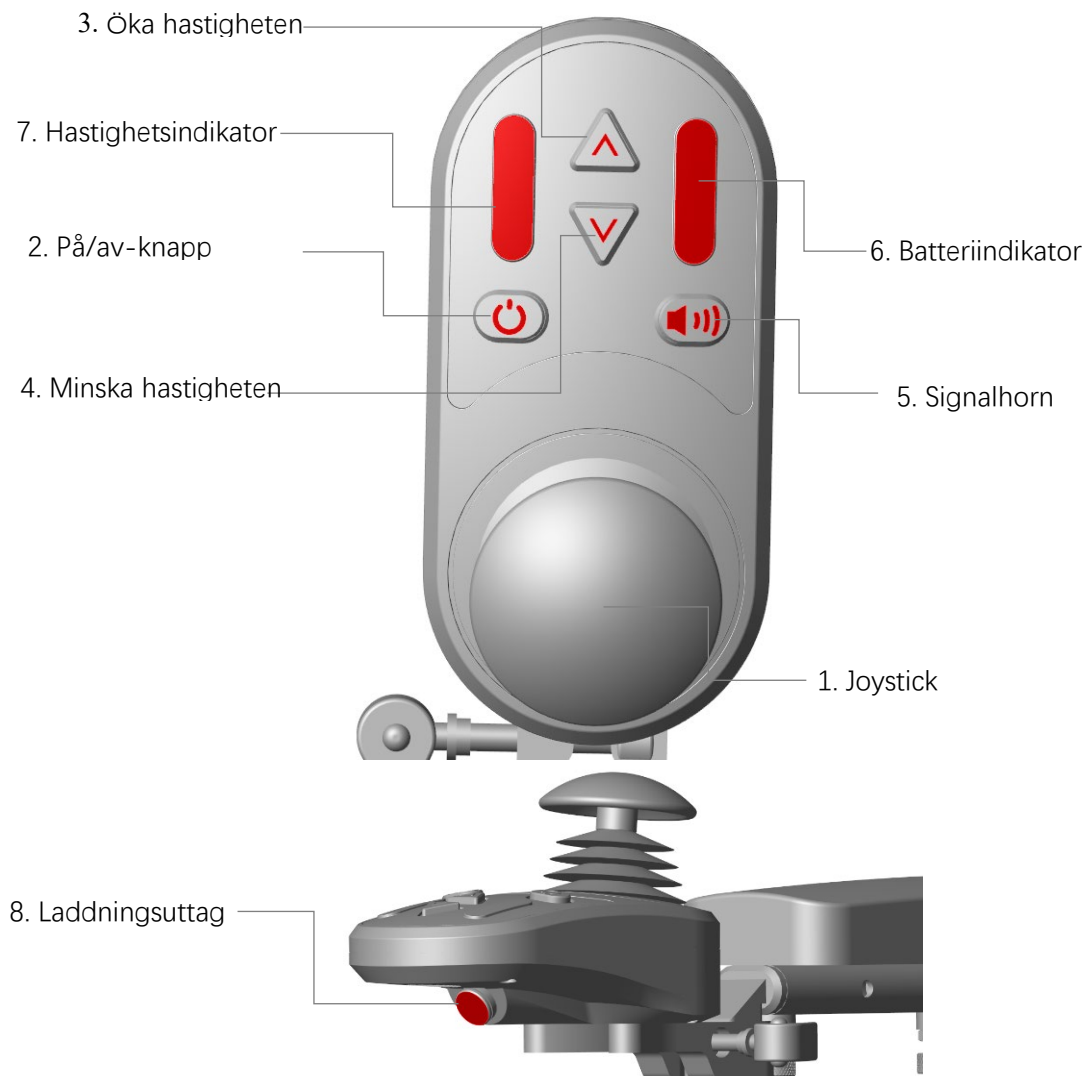
7.2.3



7.2.4

7.2.2 Använda manöverpanelen

Elrullstolen manövreras med hjälp av knapparna och joysticken på manöverpanelen. Knapparnas funktioner beskrivs nedan.



1. Joystick: Används för att styra rullstolens körriktning och hastighet. Flytta joysticken i önskad riktning.

2. På/av-knapp: Starta rullstolen med ett kort tryck på den här knappen. Håll ned knappen för att stänga av rullstolen.

3. Öka hastigheten: Tryck på den här knappen om du vill öka farten. Maxhastigheten är 6 km/h.

4. Minska hastigheten: Tryck på den här knappen om du vill sänka farten.

5. Signalhorn: Tuta för att fånga medtrafikanternas uppmärksamhet.

6. Batteriindikator: Visar hur mycket batterikapacitet som finns kvar.

7. Hastighetsindikator: När 1 LED-lampa lyser kör rullstolen på den lägsta hastighet. När 5 LED-lampor lyser kör rullstolen på maxhastighet.

8. Laddningsuttag: Du kan ladda elrullstolen utan att ta ut batteriet.

Om det är första gången du använder en elrullstol bör du dessutom tänka på följande:

1. Första gången du använder rullstolen rekommenderar vi att du kör försiktigt på låg hastigheten och gradvis trycker joysticken längre fram. På så sätt lär du dig att kontrollera hastigheten och att starta och stanna rullstolen.

2. Ställ in manöverpanelen noggrant.

3. Gör inte skarpa svängar i hög hastighet.

4. Om du inte respekterar varningarna kan du välta och både du och rullstolen kan skadas allvarligt.

5. Flytta joysticken i önskad körriktning. Joysticken styr rullstolens rörelser proportionerligt, dvs. ju hårdare tryck, desto snabbare kör stolen. Maxhastigheten är 6 km/h.

6. Släpp joysticken långsamt och successivt så att rullstolen saktar ner på ett säkert sätt. Rullstolen saktar ner automatiskt.

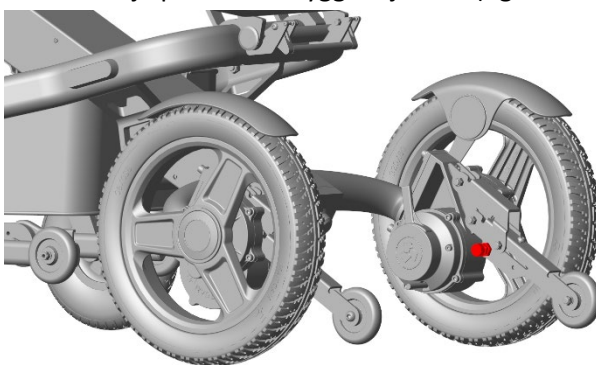


8. HOPFÄLLNING

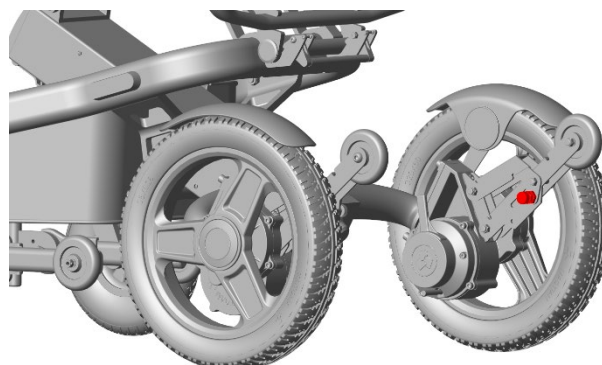
PL001-8002-stolen är enkel att fälla ihop och fälla upp och du lär dig snabbt hur det fungerar med hjälp av instruktionerna nedan.

8.1 FÄLLA IHOP RULLSTOLEN

1. Dra i tippskyddets låsknapp (figur 8.1.1). Tippskyddet fälls automatiskt upp och låses fast med hjälp av den inbyggda fjädern (figur 8.1.2).

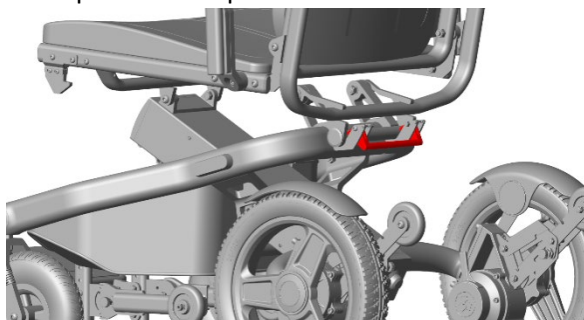


8.1.1



8.1.2

2. Dra rullstolens upplåsningshandtag uppåt (figur 8.1.3) och pressa ryggstödet framåt när låsspaken har separerats från ramen.

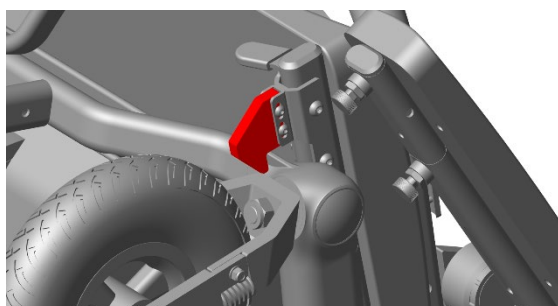


8.1.3

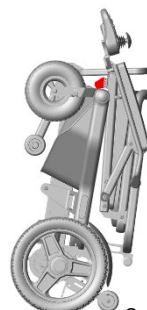


8.1.4

3. Tryck rullstolen mot låshaken (figur 8.1.5) tills du hör ett klickljud som betyder att stolen är låst. Vänd sedan upp rullstolen så att den står på högkant med fotpedalen högst upp (figur 8.1.6).



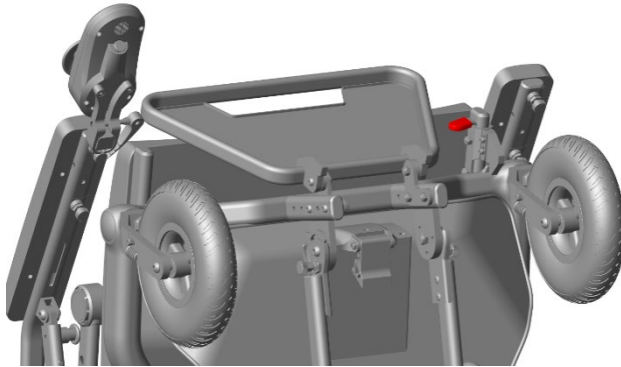
8.1.5



8.1.6

8.2 FÄLLA UPP RULLSTOLEN

1. Dra i upplåsningshandtaget tills låshaken släpper (fig. 8.2.1). Placera sedan framhjulen på marken och dra ryggstödet uppåt (fig. 8.2.2).

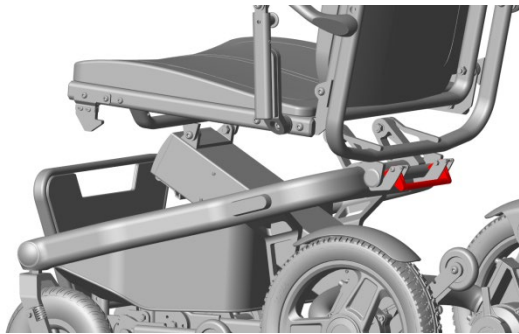


8.2.1

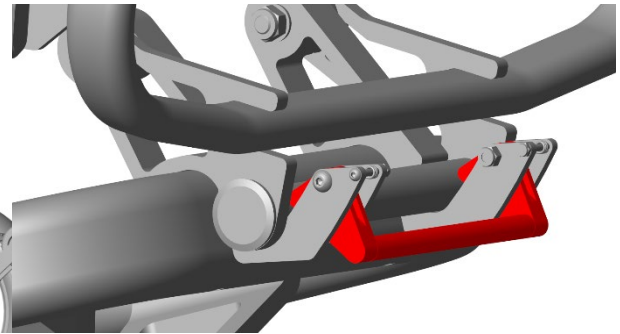


8.2.2

2. Dra i ryggstödet tills du hör ett klickljud (figur 8.2.3) som betyder att stolen är uppfälld och låst. Av säkerhetsskäl bör du kontrollera att låsspaken är i låst läge och helt omsluten av låshandtaget (figur 8.2.4).

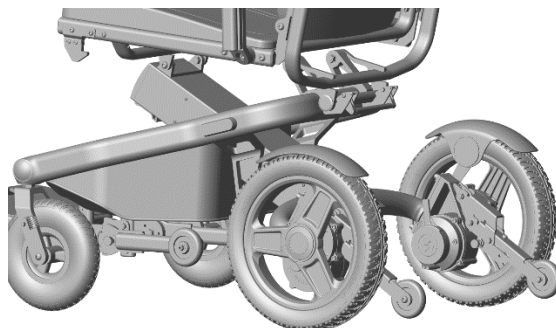


8.2.3

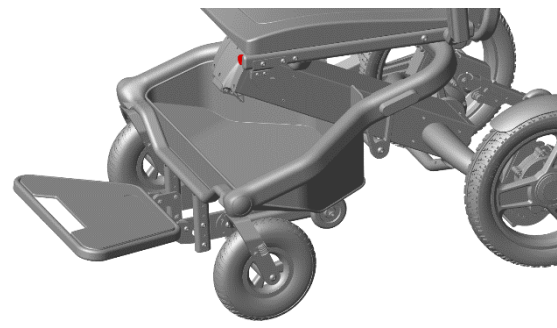


8.2.4

3. Fäll sedan ner tippskyddet (figur 8.2.5) och fotstödet (figur 8.2.6) så att rullstolen är helt uppfälld.



8.2.5



8.2.6

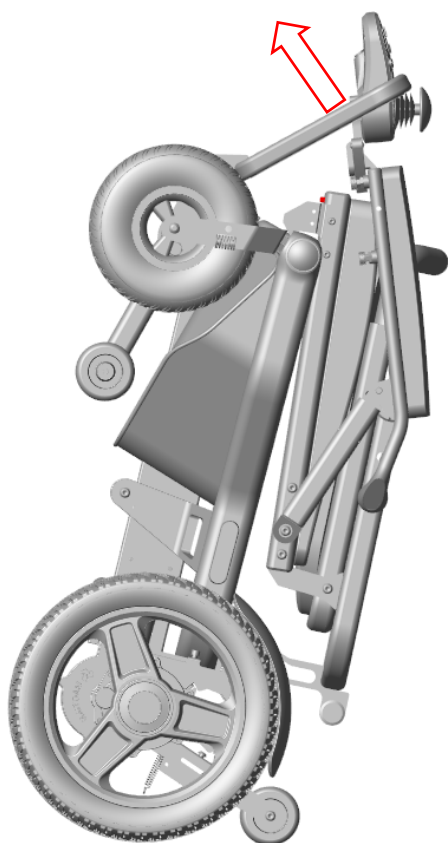
9. DRAG- OCH LASTFUNKTION

För att det ska bli lättare att flytta PL001-8002 har stolen en praktisk och användarvänlig dragfunktion och ett lasthjul som gör det enklare att lasta rullstolen i bilens bagageutrymme.

9.1 DRAGFUNKTION

När rullstolen är hopfäld kan du enkelt dra den på följande sätt:

1. Fäll upp fotstödet (figur 9.1.1).
2. Ta tag i öppningen på fotstödet (figur 9.1.2) och flytta rullstolen genom att låta den rulla på bakhjulen och tippskyddet.



9.1.1

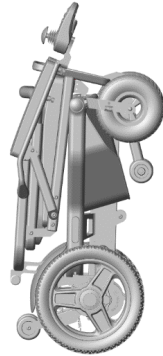


9.1.2

9.2 LASTFUNKTION

När rullstolen är hopfäld kan du enkelt lasta den i bilens bagageutrymme. Gör så här:

1. Placera rullstolen precis bakom bagageutrymmet (figur 9.2.1) med bakhjulen vända mot bilen.



9.2.1

2. Dra i låssprinten så att lasthjulen fälls ut (figur 9.2.2 och 9.2.3).

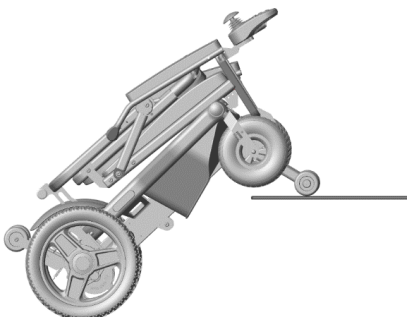


9.2.2



9.2.3

3. Fatta tag i ryggstödsstångens nedre del på båda sidor (figur 9.2.4) och sänk rullstolen så att lasthjulen vilar mot bagageutrymmets golv. Fatta tag i ryggstödsstångens nedre del på båda sidor (figur 9.2.5) och lyft rullstolen uppåt och skjut in den i bagageutrymmet.



9.2.4



9.2.5

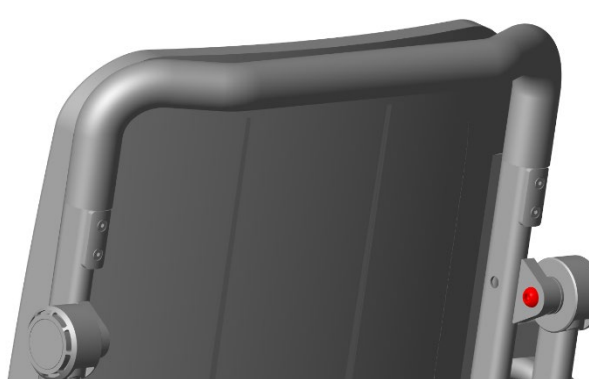
10. INSTÄLLNING

PL001-8002 har en ergonomisk design och kan anpassas efter olika kroppstyper. Konstruktionen och inställningsfunktionerna utgår från olika parametrar av människokroppen, vilket innebär att rullstolen kan anpassas efter din kroppsform med några enkla justeringar. Därmed förhindras sekundära kroppsskador på grund av en olämplig sittställning.

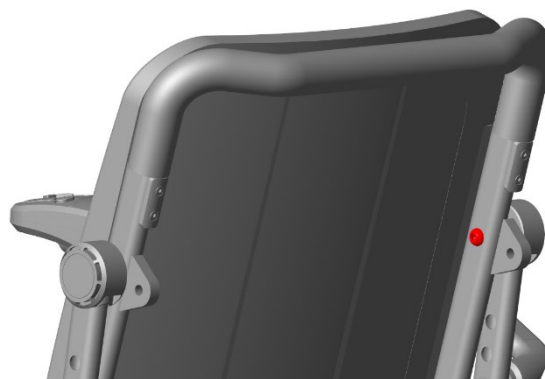
I det här avsnittet förklarar vi hur du ställer in PL001-8002-stolen. Du kan enkelt anpassa den efter dina behov enligt instruktionerna nedan.

10.1 STÄLLA IN RYGGSTÖDET

Genom att lossa de 2 skruvarna högst upp på ryggstödet kan du ställa in ryggstödet till mellan 103 (figur 10.1.1) och 110 grader (figur 10.1.2).



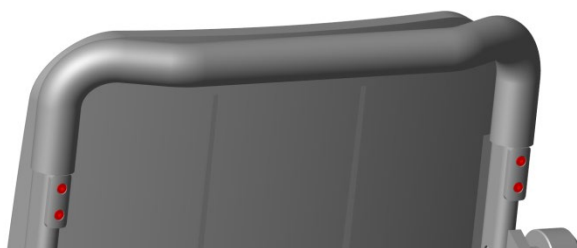
10.1.1



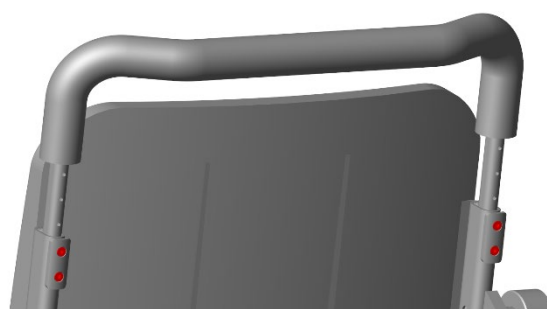
10.1.2

10.2 STÄLLA IN RYGGSTÖDETS HÖJD

Genom att lossa de fyra ställskruvarna på ryggstödet övre del (fig. 10.2.1) kan du enkelt ställa in ryggstödet höjd till mellan 450 mm och 510 mm (fig. 10.2.2).



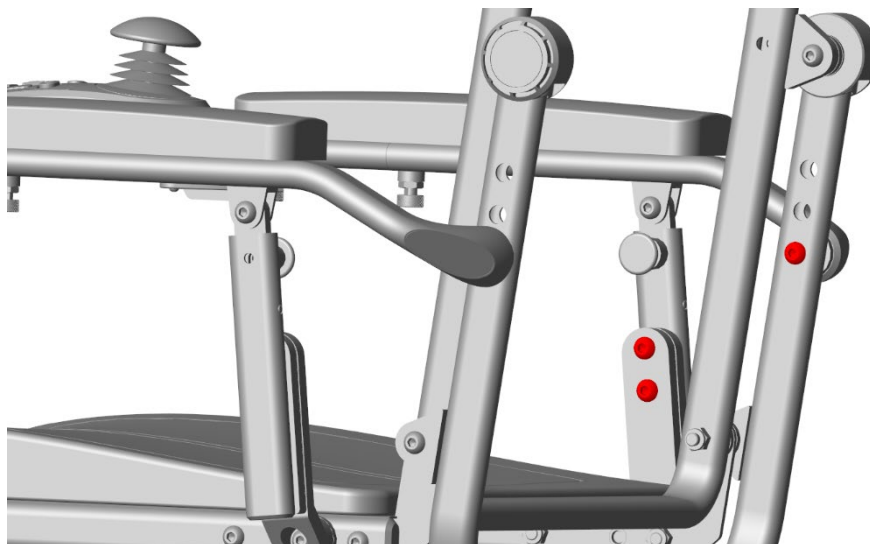
10.2.1



10.2.2

10.3 STÄLLA IN ARMSTÖDETS HÖJD

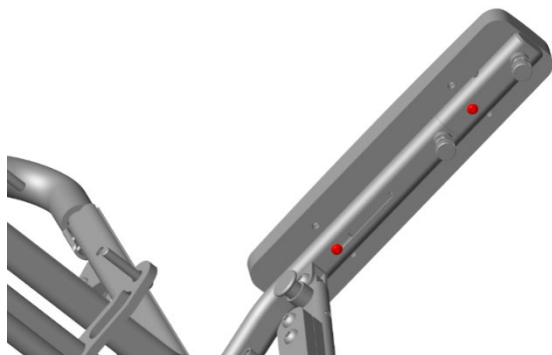
Genom att lossa de tre skruvarna på armstödet ena sida (figur 10.3.1) kan du ställa in armstödet till valfri höjd mellan 220 mm och 270 mm beroende på din längd och armlängd.



10.3.1

10.4 STÄLLA IN ARMSTÖDENS BREDD

Genom att lossa de två fästskruvarna på armstödet undersida (figur 10.4.1) kan du fästa armstödet i valfri hålrad för att flytta armstödet inåt eller utåt (figur 10.4.2) och ändra avståndet mellan de två armstöden. Avståndet kan ställas in till mellan 620 mm och 700 mm.



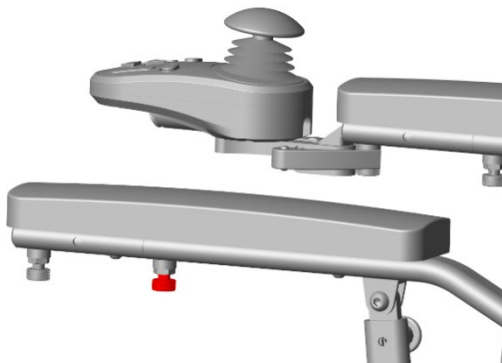
10.4.1



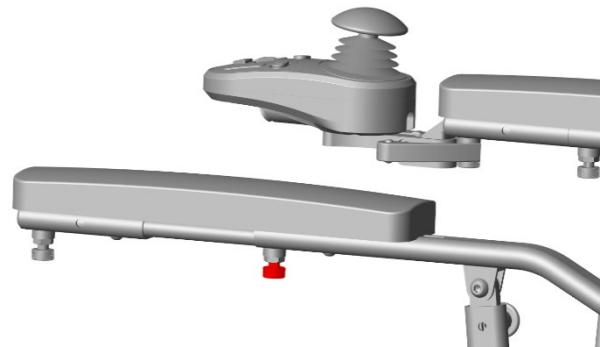
10.4.2

10.5 ARMSTÖD FÖRE OCH EFTER JUSTERING

Genom att dra i snabbkopplingen (figur 10.5.1) på armstödet kan du snabbt och enkelt ändra armstödet längd med maximalt 60 mm (figur 10.5.2).



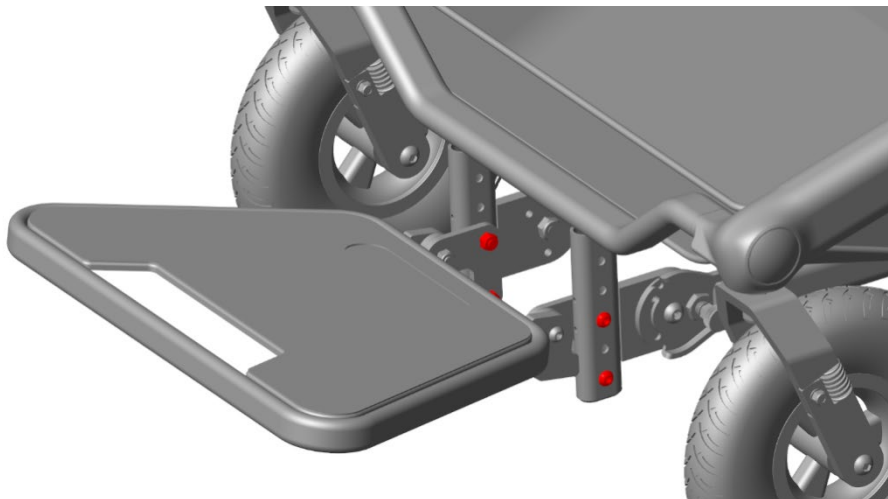
10.5.1



10.5.2

10.6 STÄLLA IN FOTSTÖDETS HÖJD

Genom att lossa de 4 skruvarna på fotstödet kan du ställa in fotstödet till valfri höjd mellan 450 mm och 400 mm (figur 10.6.1).



10.6.1

11. BATTERI

11.1 Säkerhetsanvisningar för batteriet



Se till att verktyg eller andra metallföremål inte kommer i kontakt med batteriets poler. Vid kontakt kan batteriet kortslutas eller så kan det bildas en elektrisk stöt som orsakar skador.



Undvik brandfarliga material. Se till att rullstolen inte exponeras för öppen eld, gnistor eller andra värmekällor. Transportera inte rullstolen tillsammans med brandfarliga eller brännbara föremål.



Batteriet innehåller frätande ämnen. Plocka inte isär batteriet.



Kortslut inte batteriet och elda inte upp det eftersom det kan explodera.

Rekommendationer:

1. Kontrollera alltid att batteriet är fulladdat innan du använder rullstolen. Den normala laddningstiden är ca 5,5 timmar. Om batteriet är helt urladdat kan det dock dröja 6–7 timmar innan batteriet är fulladdat och den röda LED-lampan på laddaren börjar lysa grönt istället.
2. Ladda rullstolen efter användning tills batteriindikatorn lyser grönt. Om stolen inte används under en längre period bör batteriet laddas fullt varannan månad. Om batteriet är urladdat en längre tid får det permanenta skador.
3. Använd inte batterier med felaktiga specifikationer eller felaktig spänning och kapacitet eftersom det kan skada rullstolen och påverka prestandan.

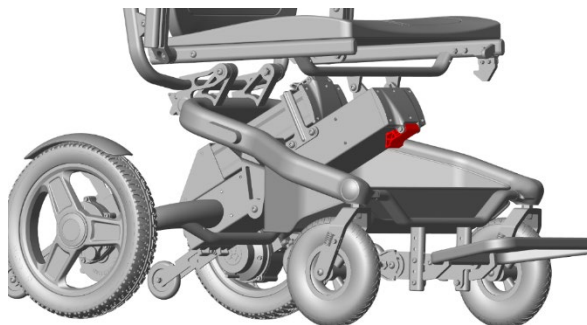
VARNING

Eftersom batteriet är farligt och explosivt rekommenderar vi följande för din säkerhet:

1. Försök inte ladda batteriet genom att ansluta direkt till batteriets poler med hjälp av startkablar eller metallvagnar.
2. Använd inte rullstolen när batteriet laddas.
3. Använd inte batterier som inte är av standardtyp, även om deras spänning och frekvens verkar uppfylla användningskraven.
4. Ser till att ingen trampar på elsladden och att den inte kläms eller böjs.
5. Se till att elsladden är utom räckhåll för barn och husdjur.
6. Om strömbrytaren inte fungerar ska du omedelbart koppla från laddaren och kontakta återförsäljaren eller en behörig tekniker.
7. Den elektroniska körspärren aktiveras vilket förhindrar att stolen används medan batteriet laddas.
8. Batterigarantin och prestandan som anges i den här bruksanvisningen gäller endast litiumjonbatterier.
9. Rök inte och använd inte öppen eld i närheten av batteriet.
10. Batteriets driftstemperatur är mellan -5 °C och 40 °C.

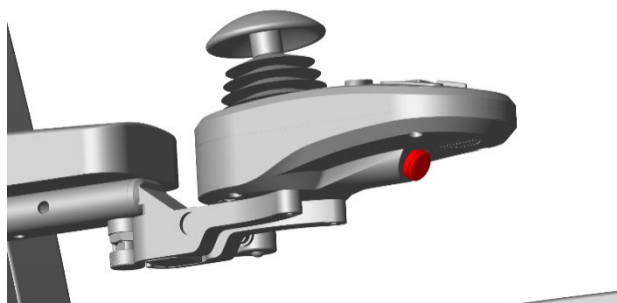
11.2 MONTERA/TA UT BATTERIET

Genom att dra i batteriets låsspärr (figur 11.2.1) med fingret kan du enkelt dra ut batteriet ur ramen för laddning eller andra åtgärder. Du sätter tillbaka batteriet genom att rikta in det mot ramen och skjuta in det. När batteriet sitter på plats låses det automatiskt fast och kan inte lossna.

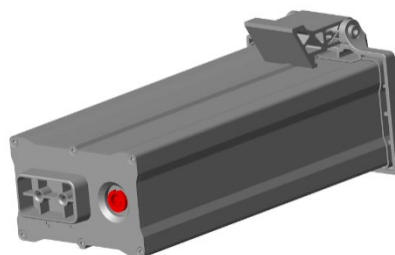


11.3 LADDA BATTERIET

PL001-8002 har två laddningsuttag som sitter under styrenheten (figur 11.3.1) respektive under batteriet (figur 11.3.2). Därmed kan du ladda på olika sätt beroende på vad som passar dig bäst.



11.3.1



11.3.2

När du laddar batteriet rekommenderar vi följande:

1. Batteriet kan laddas med normal växelström (AC 110–220 V, 50–60 Hz).
2. Kontrollera att rullstolen är avstängd innan du påbörjar laddningen.
3. När LED-lampan lyser rött laddas batteriet. Använd inte rullstolen när batteriet laddas.
4. När LED-lampan på laddaren byter färg från rött till grönt kan du fortsätta att ladda i ytterligare 30 minuter så att batteriet blir helt fulladdat.
5. Dra ut laddaren ur eluttaget innan du kopplar ur den från laddningsuttaget under styrenheten eller batteriet.
6. Ladda batteriet i lämplig omgivningstemperatur. Den rekommenderade omgivningstemperaturen för laddning är mellan 5 °C och 40 °C.

11.4 SKYDDA BATTERIET

11.4.1 Urladdningsskydd

Om litiumbatteriet blir helt urladdat får det permanenta skador. Därför har rullstolen ett urladdningsskydd. När litiumbatteriet håller på att ta slut bryter skyddet strömmen automatiskt och styrenheten slutar fungera. Som användare bör du därför vara uppmärksam på batteriindikatorn. När den sista röda LED-lampan blinkar behöver batteriet laddas. Om det inte laddas kan batteriet inte aktiveras av laddaren, vilket kan leda till permanenta skador på batteriet.

11.4.2 Överströmsbrytare

Elrullstolen har också en överströmsbrytare. Om den ström som matas till motorn är för stark bryter överströmsbrytaren strömtillförseln. Om du kör i en sluttning som är brantare än 6 grader, om lasten överstiger 150 kg eller om motorn inte kan driva runt hjulen aktiveras överströmsbrytaren och rullstolens styrenhet bryter strömmen för att förhindra att motorn överhettas.

11.4.3 Rengöra batterifacket

1. Kontrollera batterihöljet samt plus- och minuspolerna med avseende på rost. Ta bort eventuell rost från laddningsuttaget med lämpliga redskap, exempelvis en stålborste och ett medelgrovt sandpapper.

2. Rengör alla metalldelar noggrant.

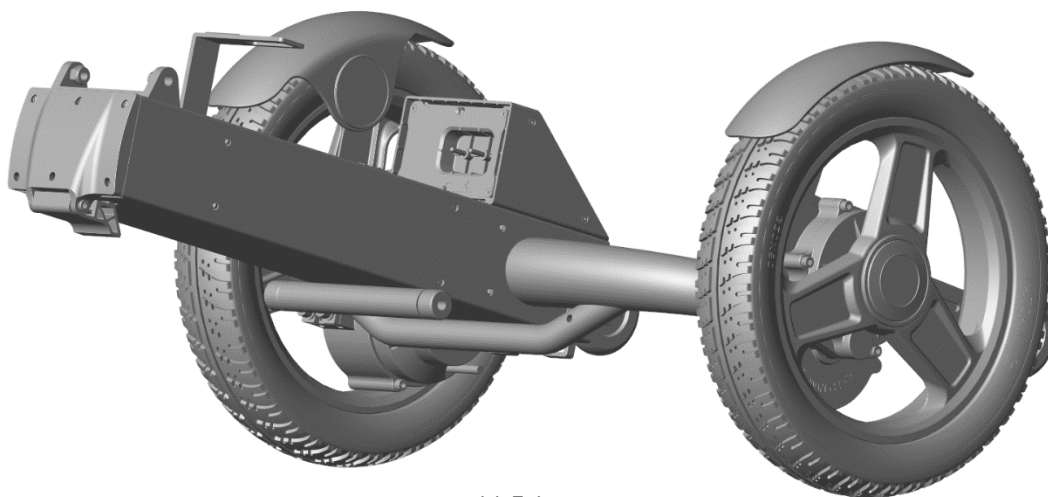
3. Kontrollera att batteriet och plasthöljet är korrekt monterade.

Obs!

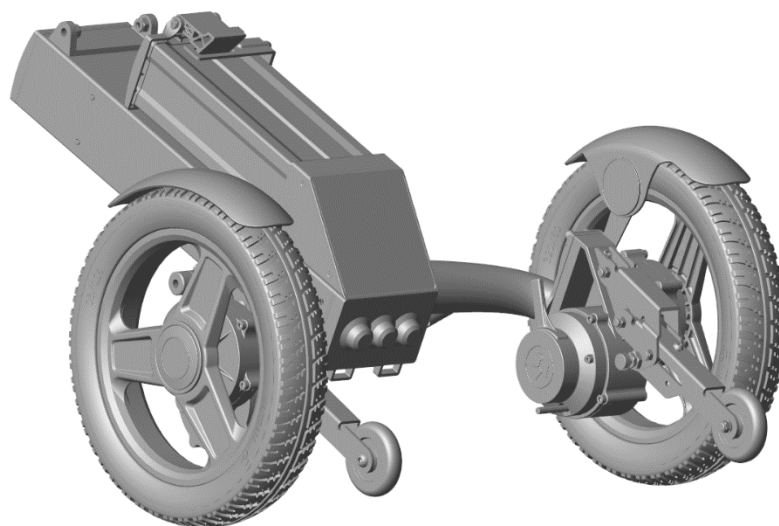
Se till att batteriets innehåll (batterivätskan) inte kommer i kontakt med hud, kläder eller andra föremål. Den syrehaltiga vätskan är extremt farlig och kan orsaka allvarliga brännskador. Skölj omedelbart huden med kallt vatten vid eventuell kontakt. Vid allvarliga skador eller om du har fått batterivätska i ögonen ska du söka vård omedelbart.

11.5 DUBBELT BATTERI – TILLVAL

För att tillgodose behovet av längre körsträcka har vi konstruerat ett dubbelbatteri som tillval till PL001-8002. En annan fästordning (figur 11.5.1) monteras på ramens övre del där två batteriet (24 V, 12 Ah) placeras bredvid varandra (figur 11.5.2). Tillsammans ger batterierna en körsträcka på över 30 km. Kontakta din återförsäljare om du är intresserad av det här tillvalet.



11.5.1



11.5.2

12. FELSÖKNING

1	El	1. Ingen anslutning mellan manöverpanelen och kontakten.	Sätt i 5-stiftskontakten i uttaget på rullstolens sida.
		2. Låg eltilförsel, strömmen bryts automatiskt.	Om strömmen bryts automatiskt måste batterierna laddas inom 2 timmar. Laddningen tar 7–8 timmar.
		3. Fel på 4-stiftskontakten som kopplas till batteriet.	Dra ut batteriet och kontrollera att kontakten är hel och fungerar. Sätt sedan tillbaka batteriet.
2	Manöverpanel	1. Batteriindikatorn lyser rött: låg batterinivå.	Ladda batterierna omedelbart.
		2. Manöverpanelen startar inte.	Koppla samman de två ändarna av manöverpanelens kabel, eller byt manöverpanelen.
		3. Kommunikationsfel: styrenheten avger en felsignal. Den mittersta ikonen är ett utropstecken. Rullstolen kör inte.	Stäng av rullstolen. Kontrollera sedan om styrenhetens kontakt sitter löst. Starta om efter att du har satt i kontakten.
		4. Den mittersta ikonen indikerar ett funktionsfel på vänster/höger hjul. Rullstolen kör inte. Vänster/höger motor är trasig.	Sätt i motorkontakten och se till att den sitter ordentligt. Kontrollera att motorspärren är i upplåst läge. Kontakta återförsäljaren för reparation om problemet kvarstår.
		5. Den elektromagnetiska bromsen är frånkopplad och i felläge.	Tryck bromsspaken till låst läge.
3	Vred för manuellt läge	1. Elrullstolen rör sig inte när du använder joysticken.	Se instruktionerna för manuellt läge: vrid vreden för manuellt läge på båda sidor till AV-läget. Kontakta återförsäljaren för reparation om problemet kvarstår.
4	Motor	1. Motorn avger onormala ljud och vibrationer.	Kontakta kundtjänst.
5	Batteriet laddas ur snabbare	1. Rullstolen används i temperaturer under 0 °C.	Detta är normalt för litiumbatterier.
		2. Körning i uppförsbacke eller på ojämnt underlag.	Det är normalt eftersom batteriförbrukningen ökar vid körning under sådana förhållanden.
		3. Batteriets är förbrukat.	Kontakta kundtjänst för att byta batteriet.
6	Laddning	1. Ingen anslutning mellan manöverpanelen och batterikontakten.	Sätt i 3-stiftskontakten i batteriuttaget på rullstolens sida.

		2. Styrenheten är skadad.	Kontakta kundtjänst för att byta styrenheten.
		3. Laddkontakten är skadad.	Kontakta kundtjänst för att byta laddkontakten.
		4. Laddkontakten sitter löst.	Kontrollera kontakten och sätt tillbaka den i uttaget.
7	Rullstolen startar inte när strömmen slås på	Efter att inte ha använts under en längre tid eller urladdningsskyddet har aktiverats.	Ladda rullstolen och försök sedan starta den igen. Kontakta återförsäljaren för reparation om problemet kvarstår.

13. Garanti

Huvudram	3 år	Vid felaktig användning, eller om rullstolen har skadats eller modifierats av användaren, upphör garantin att gälla och reparationskostnaderna debiteras.
Motor	1 år	Vid skador som uppstår på grund av överbelastning eller att användaren har plockat isär rullstolen på egen hand upphör garantin att gälla.
Litiumbatteri	1 år	Vid felaktig laddning, eller om batteriet har tagits isär och skadats av användaren, upphör garantin att gälla.
Styrenhet	1 år	Vid felaktig användning, eller om rullstolen har skadats eller modifierats av användaren, upphör garantin att gälla och reparationskostnaderna debiteras.
Manöverpanel	1 år	Vid felaktig användning, eller om rullstolen har skadats eller modifierats av användaren, upphör garantin att gälla och reparationskostnaderna debiteras.
Huvudram	3 år	Vid felaktig användning, eller om rullstolen har skadats eller modifierats av användaren, upphör garantin att gälla och reparationskostnaderna debiteras.

Garantin täcker inte följande:

1. Normalt slitage på ryggdynan, sittdynan, skumdynorna på armstöden och ryggstödet och andra dekorationer.
2. Modifieringar av rullstolen som görs utan godkännande.
3. Delar som skadats på grund av överbelastning.
4. Om rullstolens serienummer inte är ett originalnummer.

I den utsträckning det medges enligt lag ersätter den här garantin alla andra garantier (såväl skriftliga som muntliga, och såväl uttryckliga som underförstådda garantier samt garantier avseende säljbarhet eller tillämplighet för ett visst syfte). Vid eventuella motstridigheter mellan dessa ska denna garanti gälla.

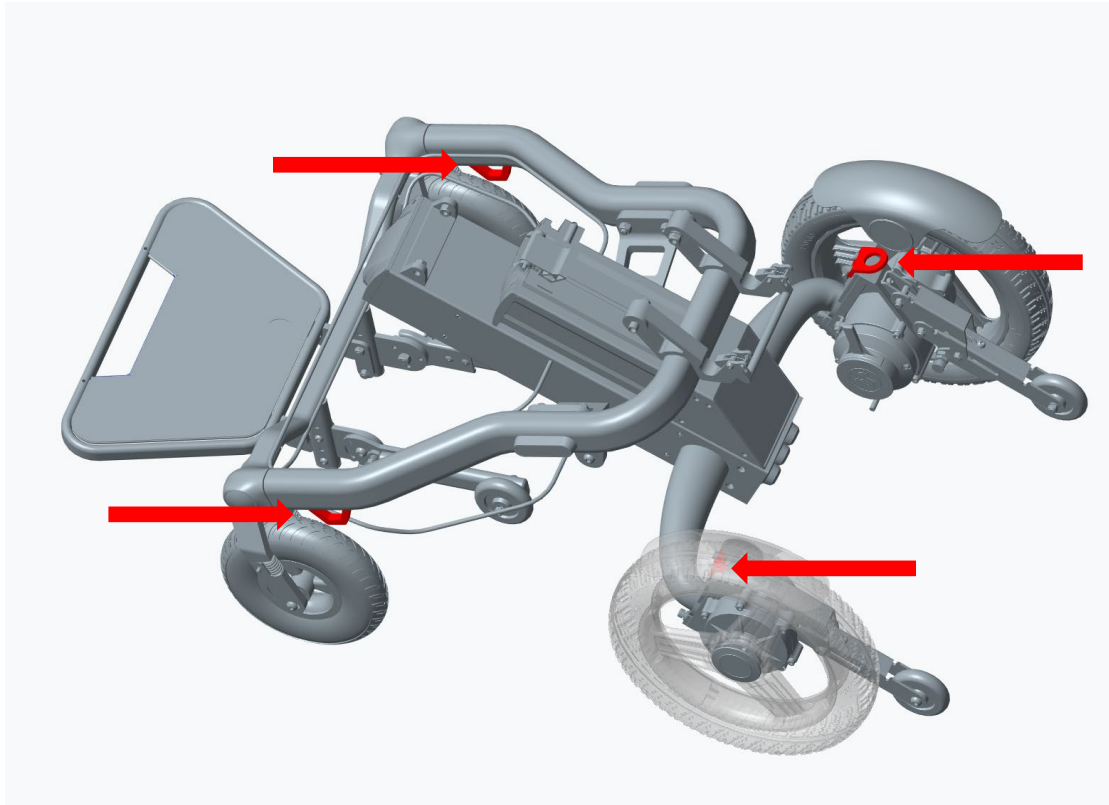
14. Följesedel

Artikel	1	/
Huvudram	1	/
Litiumbatteri	1	/
Manöverpanel	1	/
Batteriladdare	1	/
Bruksanvisning	1	/
Förvaringskorg	1	/

15. TRANSPORT I PERSONBIL

Den här rullstolen har fyra fästpunkter som används för att spänna fast den i bilen under transport (se pilarna och de rödmarkerade delarna i bilden nedan).

Obs! Rullstolen får inte användas som bilsäte.



16. RENGÖRING

Torka av rullstolen med en våt trasa.

Använd inte rengöringsmedel.



Kontakta Decon om du har frågor kring eller stöter på problem med den här produkten.

Decon Wheel AB

Södra Ekeryd 119
314 91 Hyltebruk